

股票代號：8325



中國廣播股份有限公司

中華民國一〇三年度

年報

刊印日期：中華民國一〇四年六月一日

查詢年報網址：<http://newmops.tse.com.tw>

一、本公司發言人、代理發言人姓名、職稱、聯絡電話及電子郵件信箱

(一)本公司發言人

姓名：馮小龍

職稱：新聞部經理

聯絡電話：(02)2500-5580

(二)本公司代理發言人

姓名：陳聖一

職稱：管理處經理

聯絡電話：(02)2500-5508

電子郵件信箱：spokesperson@ms1.bcc.com.tw

二、總公司、分公司地址及電話

名	稱	地	址	電	話
總	公	司	台北市松江路 375 號 7 樓	(02)2501-9688	
新	竹	台	新竹縣新豐鄉青埔村青埔子 125 之 1 號	(035)689-798	
苗	栗	台	苗栗市中山路 1008 巷 78 號	(037)320-404	
台	灣	台	台中市忠明南路 758 號 35 樓	(04)2265-3366	
嘉	義	台	嘉義市吳鳳南路 121 號	(05)227-2190	
台	南	台	台南市永華路 2 段 248 號 19 樓之 5	(06)298-8560	
高	雄	台	高雄市中山二路 91 號 24 樓之 1	(07)332-2889	
台	東	台	台東市桂林北路 52 巷 23 號	(089)322-074	
花	蓮	台	花蓮市水源路 25 號	(038)322-115	
宜	蘭	台	宜蘭縣壯圍鄉吉祥村古結路 8 號	(039)382-173	

三、股票過戶機構之名稱、地址、網址及電話

名稱：凱基證券股份有限公司股務代理部

地址：台北市重慶南路 1 段 2 號 5 樓

網址：<http://www.gcsc.com.tw>

電話：(02)2314-8800

四、最近年度財報報告簽證會計師姓名、事務所名稱、地址、網址及電話

姓名：蕭春鴛、林瑟凱會計師

事務所名稱：資誠聯合會計師事務所

地址：台北市信義區基隆路一段 333 號 27 樓

網址：www.pwc.tw

電話：(02)2729-6666

五、海外有價證券掛牌買賣之交易場所名稱及查詢該海外有價證券資訊方

式：無

六、公司網址：<http://www.bcc.com.tw>

目錄

壹、致股東報告書	1
貳、公司簡介	
一、設立日期	2
二、公司沿革	2
參、公司治理報告	
一、組織系統	3
二、董事、監察人、總經理、副總經理、協理、各部門及分支機構主管資料	5
三、公司治理運作情形	19
四、會計師公費資訊	38
五、更換會計師資訊	38
六、公司之董事長、總經理、負責財務或會計事務之經理人，最近一年內曾任職於簽證會計師所屬事務所或其關係企業者，應揭露其姓名、職稱及任職於簽證會計師所屬事務所或其關係企業之期間	41
七、最近年度及截至年報刊印日止，董事、監察人、經理人及持股比例超過百分之十之股東股權移轉及股權質押變動情形	41
八、持股比例占前十名之股東，其相互間為財務會計準則公報第六號關係人或為配偶、二親等以內之親屬關係資訊	41
九、公司、公司之董事、監察人、經理人及公司直接或間接控制之事業對同一轉投資事業之持股數，並合併計算綜合持股比例	41
肆、募資情形	
一、資本及股份	42
二、公司債辦理情形	46
三、特別股辦理情形	46
四、海外存託憑證辦理情形	46
五、員工認股權憑證辦理情形	46
六、併購或受讓他公司股份發行新股辦理情形	46
七、資金運用計畫執行情形	46
伍、營運概況	
一、業務內容	47
二、市場及產銷概況	49
三、從業員工	53
四、環保支出資訊	53
五、勞資關係	53
六、重要契約	55
陸、財務概況	
一、最近五年度簡明資產負債及損益表	56
二、最近五年度財務分析	58

三、最近年度財務報告之監察人審查報告	61
四、最近年度財務報表	62
五、最近年度經會計師查核簽證之母子公司合併財務報表	62
六、公司及其關係企業最近年度及截至年報刊印日止，如有發生財務週轉困難情事，應列明其對本公司財務狀況之影響	62
柒、財務狀況及經營結果之檢討分析與風險事項	
一、財務狀況分析	108
二、經營結果分析	109
三、現金流量	109
四、最近年度重大資本支出對財務業務之影響	110
五、最近年度轉投資政策、其獲利或虧損之主要原因、改善計畫及未來一年投資計畫	110
六、風險事項	110
七、其他重要事項	112
捌、特別記載事項	
一、關係企業相關資料	113
二、最近年度及截至年報刊印日止，私募有價證券辦理情形	113
三、最近年度及截至年報刊印日止子公司持有或處分本公司股票情形	113
四、其他必要補充說明事項	113
五、最近年度及截至年報刊印日止，發生證券交易法第三十六條第二項第二款所定對股東權益或證券價格有重大影響之事項	113

壹、致股東報告書

各位股東女士、先生們大家好：

感謝各位股東的支持與全體同仁戮力不懈的努力，中廣公司在去年廣播產業競逐激烈環境下，營業額較前一年成長，收聽率在同業間亦維持領先，謹此說明公司過去一年的營業成果及未來展望。

103 年度本公司營業收入淨額為新台幣 723,081 仟元，營業支出為新台幣（以下幣值同）429,518 仟元，營業外收支淨額為 17,934 仟元，稅後淨利 266,480 仟元，每股盈餘為新台幣 0.82 元。整體廣播電臺趨勢觀察，廣告收入為各類型電臺重要的收益來源，但受到科技進步及網路的普及，而對廣告主而言廣播屬於輔助性媒體角色，因此廣播廣告量占整體廣告量呈現逐年下降的趨勢。綜合評估近年區域性電台分食廣告市場，及經濟成長不如預期，整體經濟環境下滑，惟在行銷業務團隊全力衝刺下，本公司 103 年度全年廣告收入 567,247 仟元，較 102 年度增加 5,232 仟元，約增 0.93%。

展望 104 年整體經濟情勢，學者專家對於國內經濟穩定成長持審慎樂觀態度，但政府政策牽動市場環境，進而影響廣播營業收入。中廣公司不以此現狀而自滿，由於各位股東的信任，我們只感到更重的使命感。在此要對於各位董監事、股東、客戶、公司全體同仁長期以來的支持與貢獻，致上十二萬分的謝意。新的一年，我們仍將秉持永續經營的理念，善盡「取之社會、用之社會」的媒體責任，持續製作優質節目，提高營業績效，以不負諸位股東之期望。故致謝忱。

專此，謹祝各位股東

身心健康 萬事如意

董事長 趙少康



一〇四年六月一日

貳、公司簡介

一、設立日期：民國 36 年 4 月 1 日

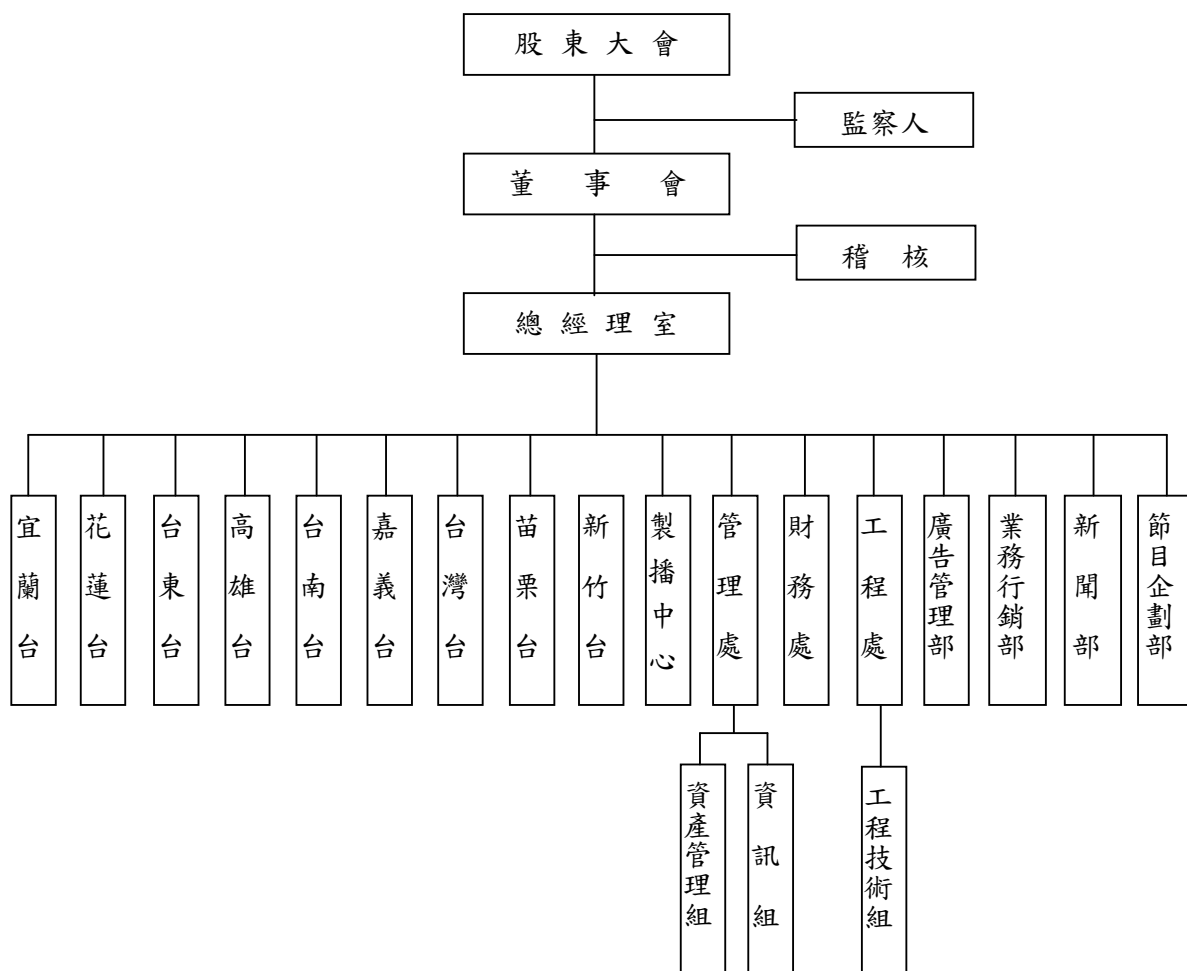
二、公司沿革：

年 度 月 份	重 要 記 事
民國 57 年	成立第一座調頻電台，將國內廣播帶入新紀元。
民國 76 年	首先推出調幅立體廣播節目。
民國 82 年	舉辦「1993 世界華語廣播研討會」，廣邀各大知名國際廣播電台代表 30 多人，與國內廣播業者、學者、專家 70 多人齊聚一堂。
民國 83 年	中廣音樂網開始啟用數位化電腦播出系統。
民國 87 年	中廣各頻道節目陸續兼以衛星與微波傳輸至全省各地，並率先研發國內數位廣播革新方案。
民國 93 年	民國 93 年 10 月全體員工以 12 月 31 日為年資結算日，以優惠條件全面辦理員工退休或退職。
民國 94 年	民國 94 年 1 月經組織重整後回聘員工 230 人，回聘員工年資，待遇重新起算。
民國 96 年	製作之節目-楊玉欣《角落欣世界》獲得金鐘獎社會服務節目節目主持人獎。
民國 97 年	製作之節目-楊玉欣《角落欣世界》獲得金鐘獎社會服務節目節目主持人獎。
民國 98 年	製作之節目《技職出頭天》入圍金鐘獎教育文化節目獎。
民國 99 年	開辦中廣廣播配音培訓營，以培養好聲音。
民國 103 年	製作之節目-楊惟期/陳佳宏《Lifeway 創意家蓄熱衣—蝙蝠俠》入圍商品類廣告獎。 與財團法人富邦文教基金會共同製作之節目-吳若權《青春好好 Young》入圍少年節目獎。 與財團法人富邦文教基金會共同製作之節目-吳若權《媒事來哈啦》入圍綜合節目主持人獎。 中廣廣播配音培訓營改名為中廣學苑，以建構全球華人最優質之傳播媒體產業訓練機構。

參、公司治理報告

一、組織系統：

(一) 組織系統圖：



(二) 各主要部門所營業務：

部 門	所 營 業 務
節目企劃部	綜理本公司廣播節目並督導各地方電台廣播節目事宜，及宣傳與公關事宜。
製播中心	統籌負責各網音樂節目之歌曲資料建檔與管理。
新聞部	綜理本公司新聞廣播事宜及新聞採訪、新聞編播等業務。
工程處	綜理有關工程事宜，下設技術組專責協助處理發射、器材維護，與音樂廳、總控制室之相關技術職務。
業務行銷部	綜理本公司廣告業務事宜，分掌有關行銷業務相關事宜。
廣告管理部	綜理本公司各網廣告播出事宜、廣告製作人員費用申請及代理商佣金與行銷業務人員獎金核算。
管理處	綜理本公司文書、事務、資材等行政業務、人事業務、法律業務及相關電腦應用業務。
財務處	綜理本公司財務、會計事宜，掌管審核、帳務、理財等業務。
新竹台	地區電波發射涵蓋服務。 電台工程設備品質與維護。 地方新聞採訪、編輯、播報，並提供總台新聞需求。 地方節目規劃、製作、播出與經營。 地方廣告業務開拓、播出。 電台行銷活動企劃執行。
苗栗台	
台灣台	
嘉義台	
台南台	
高雄台	
台東台	
花蓮台	
宜蘭台	

二、董事、監察人、總經理、副總經理、協理、各部門及分支機構主管資料：

(一) 董事及監察人資料：

1. 董事及監察人：

104年4月13日單位：仟股；%

職稱	姓名	國籍 或註冊地	初次選 任日期	選任 日期	任期	選任時 持有股份		現 在 持有股數		配偶、未成 年子女現 在持有股 份		利用他人名 義持有股份		主要經(學)歷	目前兼任本公司及 其他公司之職務	具配偶或二親等以 內關係之其他主 管、董事或監察人		
						股數	持股 比率	股數	持股 比率	股數	持股 比率	股數	持股 比率			職稱	姓名	關係
董事長	好聽(股)公司	中華民國	96.08.10	102.04.18	3年	89,177	27.15%	89,298	27.59%	-	-	-	-	-	-	-	-	-
	代表人：趙少康	中華民國			3年	-	-	-	-	-	-	-	-	-	美國克雷蒙遜大學機械 工程碩士 環保署長 立法委員	本公司董事長兼任總 經理、好聽(股)董事 長、愛說話(股)董事長	-	-
常務董事	好聽(股)公司	中華民國	96.08.10	102.04.18	3年	89,177	27.15%	89,298	27.59%	-	-	-	-	-	-	-	-	-
	代表人：陳明暉	中華民國			3年	-	-	-	-	-	-	-	-	-	德國慕尼黑大學法律 系、經濟暨勞工法所法學 博士 華夏投資(股)公司董事長	明暉法律事務所所 長、銘傳大學法研所 副教授	-	-
常務董事	廣播人(股)公司	中華民國	102.01.11	102.04.18	3年	71,562	22.11%	71,560	22.11%	-	-	-	-	-	-	-	-	-
	代表人：曾忠正	中華民國			3年	-	-	-	-	-	-	-	-	-	美國華盛頓大學企管碩 士 京華證券債券本部科長	裕晟投資(股)公司董 事長、中央投資(股) 公司協理	-	-

職稱	姓名	國籍 或註冊地	初次選 任日期	選任 日期	任期	選任時 持有股份		現 在 持有股數		配偶、未成 年子女現 在持有股 份		利用他人名 義持有股份		主要經(學)歷	目前兼任本公司及 其他公司之職務	具配偶或二親等以 內關係之其他主 管、董事或監察人		
						股數	持股 比率	股數	持股 比率	股數	持股 比率	股數	持股 比率			職稱	姓名	關係
董 事	好聽(股)公司	中華民國	99.05.21	102.04.18	3年	89,187	27.19%	89,298	27.59%	-	-	-	-	-	-	-	-	-
	代表人：邱蜜絲	中華民國			3年	-	-	-	-	-	-	-	-	-	中國科技大學會計系 飛碟廣播(股)公司董事長 秘書	本公司節目部經理、 悅悅(股)公司董事、大 面子(股)公司董事	-	-
董 事	廣播人(股)公司	中華民國	96.08.10	102.04.18	3年	71,573	21.11%	71,560	22.11%	-	-	-	-	-	-	-	-	-
	代表人：吳華潔	中華民國			3年	-	-	-	-	-	-	-	-	-	淡江大學教資系 昱泉國際(股)公司業務助 理	本公司廣告管理部經 理、廣播人(股)公司董 事長、大聲公(股)公司 董事長	-	-
董 事	廣播人(股)公司	中華民國	102.01.11	102.04.18	3年	71,563	22.11%	71,560	22.11%	-	-	-	-	-	-	-	-	-
	代表人：鄭世芳	中華民國			3年	-	-	-	-	-	-	-	-	-	美國伊利諾理工學院碩 士 中央投資(股)公司經理	聚積科技(股)公司監 察人、國碳科技(股) 公司董事、旭德科技 (股)公司董事	-	-

職稱	姓名	國籍 或註冊地	初次選 任日期	選任 日期	任期	選任時 持有股份		現 在 持有股數		配偶、未成 年子女現 在持有股 份		利用他人名 義持有股份		主要經(學)歷	目前兼任本公司及 其他公司之職務	具配偶或二親等以 內關係之其他主 管、董事或監察人		
						股數	持股 比率	股數	持股 比率	股數	持股 比率	股數	持股 比率			職稱	姓名	關係
董 事	播音員(股)公司	中華民國	96.08.10	102.04.18	3年	87,629	26.68%	87,600	27.06%	-	-	-	-	-	-	-	-	-
	代表人：陳聖一	中華民國			3年	-	-	-	-	-	-	-	-	-	輔仁大學企管系 福茂國際有限公司數位 小組組長	本公司總經理特助兼 管理處經理、播音員 (股)公司董事長、包中 (股)公司董事長、翠盈 (股)公司監察人	-	-
董 事	播音員(股)公司	中華民國	96.08.10	102.04.18	3年	87,629	26.68%	87,600	27.06%	-	-	-	-	-	-	-	-	-
	代表人：簡泰正	中華民國			3年	-	-	-	-	-	-	-	-	-	台灣大學法律學系 明暉法律事務所律師	國基電子(股)公司法 務處副處長	-	-
董 事	播音員(股)公司	中華民國	99.05.21	102.04.18	3年	87,639	26.71%	87,600	27.06%	-	-	-	-	-	-	-	-	-
	代表人：郭令立	中華民國			3年	-	-	-	-	-	-	-	-	-	中興大學法律學系	明暉法律事務所律師	-	-
監 察 人	悅悅(股)公司	中華民國	102.01.11	102.04.18	3年	70,039	21.64%	70,000	21.63%	-	-	-	-	-	-	-	-	-
	代表人：黃士庭	中華民國			3年	-	-	-	-	-	-	-	-	-	文化大學會計系 正大聯合會計師事務所 會計師	啟聖實業(股)公司董 事長、昱華開發(股) 公司董事長、悅昇昌 投資(股)公司董事長	-	-

職稱	姓名	國籍 或註冊地	初次選 任日期	選任 日期	任期	選任時 持有股份		現 在 持有股數		配偶、未成 年子女現 在持有股 份		利用他人名 義持有股份		主要經(學)歷	目前兼任本公司及 其他公司之職務	具配偶或二親等以 內關係之其他主 管、董事或監察人		
						股數	持股 比率	股數	持股 比率	股數	持股 比率	股數	持股 比率			職稱	姓名	關係
監察人	悅悅(股)公司	中華民國	99.05.21	102.04.18	3年	70,039	21.35%	70,000	21.63%	-	-	-	-	-	-	-	-	-
	代表人：張黛娜	中華民國			3年	-	-	-	-	-	-	-	-	-	淡江大學文理學院 寶康(股)公司業務經理	安茂德有限公司負責 人	-	-

2. 法人股東之主要股東：

104年4月13日

法人股東名稱	法人股東之主要股東(註1)
好聽(股)公司	愛說話(股)公司 (100.00%)
播音員(股)公司	包中(股)公司 (100.00%)
廣播人(股)公司	大聲公(股)公司 (100.00%)
悅悅(股)公司	大面子(股)公司 (100.00%)

註1：該法人之主要股東係指其股權比例超過百分之十或股權比例占前十名者。

3. 法人股東之主要股東屬法人者其主要股東：

104年4月13日

法人名稱	法人之主要股東(註1)
愛說話(股)公司	趙少康(89.29%)、丁珍珍(10.71%)
包中(股)公司	陳聖一(50.00%)、韋旭(50.00%)
大聲公(股)公司	王淑華(50.00%)、吳華潔(50.00%)
大面子(股)公司	任穎珍(50.00%)、邱蜜絲(50.00%)

註1：該法人之主要股東係指其股權比例超過百分之十或股權比例占前十名者。

4. 董事及監察人資料：

104年4月13日

姓名	是否具有五年以上工作經驗 及下列專業資格			符合獨立性情形（註1）										兼任其 他公 開 發 行 公 司 獨 立 董 事 家 數
	商 務、法 務、財 務、 會 計或公 司 業 務所須相 關科系之公 私 立大專院 校 講 師 以 上	法 官、檢 察 官、律 師、會 計 師 或 其 他 與 公 司 業 務 所 需 之 國 家 考 試 及 格 領 有 證 書 之 專 門 職 業 及 技 術 人 員	商 務、法 務、財 務、 會 計 或 公 司 業 務 所 須 之 工 作 經 驗	1	2	3	4	5	6	7	8	9	10	
好聽(股)公司 代表人：趙少康			✓			✓	✓		✓	✓	✓	✓		—
好聽(股)公司 代表人：陳明暉		✓		✓	✓	✓	✓		✓		✓	✓		—
廣播人(股)公司 代表人：曾忠正				✓	✓	✓	✓		✓	✓	✓	✓		—
好聽(股)公司 代表人：邱蜜絲						✓	✓		✓	✓	✓	✓		—
廣播人(股)公司 代表人：吳華潔			✓			✓	✓		✓	✓	✓	✓		—
廣播人(股)公司 代表人：鄭世芳				✓	✓	✓	✓		✓	✓	✓	✓		—
播音員(股)公司 代表人：陳聖一			✓			✓	✓		✓	✓	✓	✓		—
播音員(股)公司 代表人：簡泰正		✓		✓	✓	✓	✓		✓		✓	✓		—
播音員(股)公司 代表人：郭令立		✓		✓	✓	✓	✓		✓		✓	✓		—
悅悅(股)公司 代表人：黃士庭			✓	✓	✓	✓	✓		✓	✓	✓	✓		—
悅悅(股)公司 代表人：張黛娜				✓	✓	✓	✓		✓	✓	✓	✓		—

註：各董事、監察人於選任前二年及任職期間符合下述各條件者，請於各條件代號下方空格中打✓。

- (1) 非為公司或其關係企業之受僱人。
- (2) 非公司或其關係企業之董事、監察人(但如為公司或其母公司、公司直接及間接持有表決權之股份超過百分之五十之子公司之獨立董事者，不在此限)。

- (3) 非本人及其配偶、未成年子女或以他人名義持有公司已發行股份總額百分之一以上或持股前十名之自然人股東。
- (4) 非前三款所列人員之配偶、二親等以內親屬或五親等以內直系血親親屬。
- (5) 非直接持有公司已發行股份總額百分之五以上法人股東之董事、監察人或受僱人，或持股前五名法人股東之董事、監察人或受僱人。
- (6) 非與公司有財務或業務往來之特定公司或機構之董事（理事）、監察人（監事）、經理人或持股百分之五以上股東。
- (7) 非為公司或關係企業提供商務、法務、財務、會計等服務或諮詢之專業人士、獨資、合夥、公司或機構之企業主、合夥人、董事（理事）、監察人（監事）、經理人及其配偶。
- (8) 未與其他董事間具有配偶或二親等以內之親屬關係。
- (9) 未有公司法第 30 條各款情事之一。
- (10) 未有公司法第 27 條規定以政府、法人或其代表人當選。

(二) 總經理、副總經理、協理及各部門與分支機構主管：

104 年 4 月 13 日

職稱	姓名	國籍	就任日期	持有股份		配偶、未成年子女持有股份		利用他人名義持有股份		主要經(學)歷	目前兼任其他公司之職務	具配偶或二親等以內關係之經理人			經理人取得員工認股權憑證情形
				股數	持股比率	股數	持股比率	股數	持股比率			職稱	姓名	關係	
總經理	趙少康	中華民國	96.01.01	-	-	-	-	-	-	美國克雷蒙遜大學機械工程碩士 環保署長 立法委員	好聽(股)公司董事長、愛說話(股)公司董事長	-	-	-	-
總經理特助兼管理處經理	陳聖一	中華民國	98.06.01	-	-	-	-	-	-	輔仁大學企管系 福茂國際有限公司數位小組組長	播音員(股)公司董事長、包中(股)公司董事長、翠盈(股)公司監察人	-	-	-	-
業務行銷部經理	陳育欣	中華民國	99.10.01	-	-	-	-	-	-	輔仁大學大眾傳播系 好事聯播網行銷業務處副處長 台灣電視事業(股)公司行銷事業處企劃 飛碟廣播(股)公司行銷企劃	-	-	-	-	
財務處經理	龍明春	中華民國	94.01.01	-	-	-	-	-	-	中興大學會計系會計組 正中書局(股)公司會計室主任 正中書局(股)公司財務暨行政部經理	-	-	-	-	

職稱	姓名	國籍	就任日期	持有股份		配偶、未成年子女持有股份		利用他人名義持有股份		主要經(學)歷	目前兼任其他公司之職務	具配偶或二親等以內關係之經理人			經理人取得員工認股權憑證情形
				股數	持股比率	股數	持股比率	股數	持股比率			職稱	姓名	關係	
新聞部經理	馮小龍	中華民國	94.01.01	21,520	0.01%	-	-	-	-	輔仁大學大眾傳播系 哈佛大學甘迺迪政府學院高階經理人員 2000 年班 台灣中華日報社(股)公司校對	-	-	-	-	-
工程處經理	陳德桂	中華民國	98.06.01	-	-	-	-	-	-	龍華工專電子工程科 福茂國際有限公司工程師 飛碟廣播(股)公司工程部經理	-	-	-	-	-
節目部經理	邱蜜絲	中華民國	98.06.01	-	-	-	-	-	-	中國科技大學會計系 飛碟廣播(股)公司董事長祕書	悅悅(股)公司董事、 大面子(股)公司董事	-	-	-	-
廣告管理部經理	吳華潔	中華民國	98.06.01	-	-	-	-	-	-	淡江大學教資系 昱泉國際(股)公司業務助理	廣播人(股)公司董事長、 大聲公(股)董事長	-	-	-	-

酬金級距表

給付本公司各個董事酬金級距	董事姓名			
	前四項酬金總額(A+B+C+D)		前七項酬金總額(A+B+C+D+E+F+G)	
	本公司	財務報表內所有公司 (I)	本公司	財務報表內所有公司 (J)
低於 2,000,000 元	好聽(股)公司代表人： 趙少康、陳明暉、邱蜜絲 廣播人(股)公司代表人： 曾忠正、鄭世芳、吳華潔 播音員(股)公司代表人： 陳聖一、簡泰正、郭令立	好聽(股)公司代表人： 趙少康、陳明暉、邱蜜絲 廣播人(股)公司代表人： 曾忠正、鄭世芳、吳華潔 播音員(股)公司代表人： 陳聖一、簡泰正、郭令立	好聽(股)公司代表人： 陳明暉、邱蜜絲 廣播人(股)公司代表人： 曾忠正、鄭世芳、吳華潔 播音員(股)公司代表人： 陳聖一、簡泰正、郭令立	好聽(股)公司代表人： 陳明暉、邱蜜絲 廣播人(股)公司代表人： 曾忠正、鄭世芳、吳華潔 播音員(股)公司代表人： 陳聖一、簡泰正、郭令立
2,000,000 元 (含) ~5,000,000 元	—	—	好聽(股)公司代表人： 趙少康	好聽(股)公司代表人： 趙少康
5,000,000 元 (含) ~10,000,000 元	—	—	—	—
10,000,000 元 (含) ~15,000,000 元	—	—	—	—
15,000,000 元 (含) ~30,000,000 元	—	—	—	—
30,000,000 元 (含) ~50,000,000 元	—	—	—	—
50,000,000 元 (含) ~100,000,000 元	—	—	—	—
100,000,000 元 (含) 以上	—	—	—	—
總計	9	9	9	9

2. 監察人之酬金：

單位：新台幣千元

職稱	姓名	監察人酬金						A、B及C等三項總額占稅後純益之比例		有無領取來自子公司以外轉投資事業酬金
		報酬(A)		盈餘分配之酬勞(B)		業務執行費用(C)		本公司	財務報表內所有公司	
		本公司	財務報表內所有公司	本公司	財務報表內所有公司	本公司	財務報表內所有公司			
監察人	悅悅(股)公司 代表人：黃士庭	—	—	544	544	—	—	0.2%	0.2%	無
監察人	悅悅(股)公司 代表人：張黛娜	—	—	—	—	—	—	—	—	—

本表所揭露酬金內容與所得稅法之所得概念不同，故本表目的係作為資訊揭露之用，不作課稅之用。

酬金級距表

給付本公司各個監察人酬金級距	監察人姓名	
	前三項酬金總額(A+B+C)	
	本公司	財務報表內所有公司(D)
低於 2,000,000 元	悅悅(股)公司代表人： 黃士庭、張黛娜	悅悅(股)公司代表人： 黃士庭、張黛娜
2,000,000 元(含)~5,000,000 元(不含)	—	—
5,000,000 元(含)~10,000,000 元(不含)	—	—
10,000,000 元(含)~15,000,000 元(不含)	—	—
15,000,000 元(含)~30,000,000 元(不含)	—	—
30,000,000 元(含)~50,000,000 元(不含)	—	—
50,000,000 元(含)~100,000,000 元(不含)	—	—
100,000,000 元(含)以上	—	—
總計	2	2

3. 總經理及副總經理之酬金：

單位：新台幣千元

職稱	姓名	薪資(A)		退職退休金(B)		獎金及特支費等等(C)		盈餘分配之員工紅利金額(D)				A、B、C及D等四項總額占稅後純益之比例(%)		取得員工認股權憑證數額		取得限制員工權利新股股數		有無領取來自子公司以外轉投資事業酬金
		本公司	財務報告內所有公司	本公司	財務報告內所有公司	本公司	財務報告內所有公司	本公司		財務報告內所有公司		本公司	財務報告內所有公司	本公司	財務報告內所有公司	本公司	財務報告內所有公司	
								現金紅利金額	股票紅利金額	現金紅利金額	股票紅利金額							
總經理	趙少康	1,778	1,778	—	—	405	405	30	—	30	—	0.83%	0.83%	—	—	—	—	無

本表所揭露酬金內容與所得稅法之所得概念不同，故本表目的係作為資訊揭露之用，不作課稅之用。

給付本公司各個總經理及副總經理酬金級距	總經理及副總經理姓名	
	103 年度	
	本公司	財務報表內所有公司
低於 2,000,000 元	—	—
2,000,000 元 (含) ~ 5,000,000 元 (不含)	趙少康	趙少康
5,000,000 元 (含) ~ 10,000,000 元 (不含)	—	—
10,000,000 元 (含) ~ 15,000,000 元 (不含)	—	—
15,000,000 元 (含) ~ 30,000,000 元 (不含)	—	—
30,000,000 元 (含) ~ 50,000,000 元 (不含)	—	—
50,000,000 元 (含) ~ 100,000,000 元 (不含)	—	—
100,000,000 元以上	—	—
總計	1	1

4. 配發員工紅利之經理人姓名及配發情形：

102 年度可分配員工紅利

103 年 12 月 31 日；單位：新台幣仟元

	職稱	姓名	股票紅利 金額	現金紅利 金額	總計	總額占稅後 純益之比例
經 理 人	總經理	趙少康	—	213	213	0.08%
	總經理特助兼管 理處經理	陳聖一				
	業務行銷部經理	陳育欣				
	財務處經理	龍明春				
	新聞部經理	馮小龍				
	工程處經理	陳德桂				
	節目部經理	邱蜜絲				
	廣告管理部經理	吳華潔				

本表所揭露酬金內容與所得稅法之所得概念不同，故本表目的係作為資訊揭露之用，不作課稅之用。

(四) 本公司及合併報表所有公司於最近二年度支付本公司董事、監察人、總經理及副總經理酬金總額佔稅後純益比例之分析並說明給付酬勞之政策、標準與組合、訂定酬金之程序及與經營績效之關聯性：

1. 最近二年度支付董事、監察人、總經理及副總經理酬金總額占稅後純益比例：

單位：新台幣千元

職稱	酬金總額占稅後純益比例(%)			
	102 年度		103 年度	
	本公司	財務報告內所有公司	本公司	財務報告內所有公司
董事	2.58%	2.58%	3.00%	3.00%
監察人	0.17%	0.17%	0.20%	0.20%
總經理及副總經理	0.80%	0.80%	0.83%	0.83%

2. 給付酬金之政策、標準與組合、訂定酬金之程序及與經營績效之關聯性：

A. 董事、監察人

董事及監察人之酬金包含車馬費、業務執行費用及盈餘分配之酬勞。盈餘分配之董事及監察人酬勞分配標準係遵循公司章程，提報董事會並經股東會決議通過後發放。103 年度及 102 年度本公司之董事、監察人之酬金總額分別為 8,539 千元及 7,554 千元，占同年度稅後純益之比率分別為 3.2% 及 2.75%。

B. 總經理及副總經理

總經理及副總經理之酬金包含薪資、員工紅利及員工認股權憑證，薪資水準係依對公司貢獻暨參考同業水準；員工紅利的分派標準係遵循公司章程，提報董事會並經股東會決議通過後發放；員工認股權憑證之授與，授權董事會分次發行之。103 年度及 102 年度支付總經理及副總經理之酬金總額分別為 2,213 千元及 2,205 千元，占同年度稅後純益之比率分別為 0.83% 及 0.80%。

綜上所述，本公司支付董事、監察人、總經理及副總經理酬金之政策及訂定酬金之程序，與經營績效具有正向關聯性。

三、公司治理運作情形：

(一) 董事會運作情形：

最近年度董事會開會6次(A)，董事監察人出席情形如下：

職稱	姓名	實際出席(列) 席次數(B)	委託出席 席次數	實際出席(列)席率(%) (B/A)	備註
董事長	好聽(股)公司 法人代表人：趙少康	4	0	100	
常務董事	好聽(股)公司 法人代表人：陳明暉	0	3	0	
常務董事	廣播人(股)公司 法人代表人：曾忠正	3	0	75	
董事	廣播人(股)公司 法人代表人：鄭世芳	4	0	100	
董事	廣播人(股)公司 法人代表人：吳華潔	4	0	100	
董事	播音員(股)公司 法人代表人：陳聖一	4	0	100	
董事	播音員(股)公司 法人代表人：郭令立	3	1	75	
董事	播音員(股)公司 法人代表人：簡泰正	1	2	25	
董事	好聽(股)公司 法人代表人：邱蜜絲	4	0	100	
監察人	悅悅(股)公司 法人代表人：黃士庭	4	0	100	
監察人	悅悅(股)公司 法人代表人：張黛娜	0	0	0	
<p>其他應記載事項：</p> <p>一、證交法第14條之3所列事項暨其他經獨立董事反對或保留意見且有紀錄或書面聲明之董事會議決事項，應敘明董事會日期、期別、議案內容、所有獨立董事意見及公司對獨立董事意見之處理：無此情形。</p> <p>二、董事對利害關係議案迴避之執行情形，應敘明董事姓名、議案內容、應利益迴避原因以及參與表決情形：無。</p> <p>三、當年度及最近年度加強董事會職能之目標(例如設立審計委員會、提昇資訊透明度等)與執行情形評估：無。</p>					

(二) 審計委員會運作情形或監察人參與董事會運作情形：

本公司尚無設置審計委員會。

1. 監察人參與董事會運作情形：

最近年度董事會開會6次(A)，列席情形如下：

職 稱	姓 名	實際列席次數(B)	實際列席率%(B/A)	備 註
監察人	悅悅(股)公司 法人代表人：黃士庭	4	100	
監察人	悅悅(股)公司 法人代表人：張黛娜	0	0	

其他應記載事項：

一、監察人之組成及職責：

(一)監察人與公司員工及股東之溝通情形：監察人將視執行業務所需，必要時得與公司員工及股東直接對談溝通。

(二)監察人與內部稽核主管及會計師之溝通情形：監察人為監督公司業務之執行，得隨時調查公司之業務及財務狀況，查核簿冊文件，並得請求董事會或經理人提出報告，必要時將再與會計師討論聯絡；內部稽核主管則定期向監察人呈報稽核報告，以利監察人即時掌握公司內部作業流程之運作情形。

二、監察人列席董事會如有陳述意見，應敘明董事會日期、期別、議案內容、董事會決議結果以及公司對監察人陳述意見之處理：無。

(三) 公司治理運作情形及其與上市上櫃公司治理實務守則差異情形及原因：

評估項目	運作情形			與上市上櫃公司治理實務守則差異情形及原因
	是	否	摘要說明	
一、公司是否依據「上市上櫃公司治理實務守則」訂定並揭露公司治理實務守則？		✓	本公司目前尚未訂定公司治理實務守則，但已有完備之內部控制制度，控管功能尚稱健全，未來將視公司實際營運需要情形考量是否訂定。	無重大差異情形。
二、公司股權結構及股東權益				
(一) 公司是否訂定內部作業程序處理股東建議、疑義、糾紛及訴訟事宜，並依程序實施？	✓		(一) 本公司設有專人(發言人及代理發言人)，應可妥善處理股東建議或疑義等問題。	無重大差異情形。
(二) 公司是否掌握實際控制公司之主要股東及主要股東之最終控制者名單？	✓		(二) 本公司確實掌控主要股東持股異動情形。	無重大差異情形。
(三) 公司是否建立、執行與關係企業間之風險控管及防火牆機制？	✓		(三) 本公司已於內部控制制度中訂定「關係人交易之管理辦法」，以規範與關係企業之往來情形。	無重大差異情形。
(四) 公司是否訂定內部規範，禁止公司內部人利用市場上未公開資訊買賣有價證券？	✓		(四) 本公司已訂定「中廣防範內線交易作業程序」，規範內部人利用市場上未公開資訊買賣有價證券。	無重大差異情形。
三、董事會之組成及職責				
(一) 董事會是否就成員組成擬訂多元化方針及落實執行？	✓		(一) 依據「中國廣播股份有限本公司董事及監察人選舉辦法」第三條規定：本公司董事之選任，應考量董事會之整體配置。董事會成員組成應考量多元化，並就本身運作、營	無重大差異情形。

評估項目	運作情形			與上市上櫃公司治理實務守則差異情形及原因
	是	否	摘要說明	
<p>(二) 公司除依法設置薪資報酬委員會及審計委員會外，是否自願設置其他各類功能性委員會？</p> <p>(三) 公司是否訂定董事會績效評估辦法及其評估方式，每年並定期進行績效評估？</p> <p>(四) 公司是否定期評估簽證會計師獨立性？</p>	<p>✓</p> <p>✓</p> <p>✓</p>		<p>運型態及發展需求以擬訂適當之多元化方針，宜包括但不限於以下二大面向之標準：</p> <p>一、基本條件與價值：性別、年齡、國籍及文化等。</p> <p>二、專業知識技能：專業背景(如法律、會計、產業、財務、行銷或科技)、專業技能及產業經驗等。</p> <p>本公司董事及監察人選任時已考量到成員組成之多元化，成員專業涵蓋管理、法律、廣播專業及財務會計等相關經驗。</p> <p>「中國廣播股份有限公司董事及監察人選舉辦法」業經104年4月23日董事會通過在案，本公司104年度股東常會預計於104年6月1日召開。</p> <p>(二) 本公司依法設置薪酬委員會，另設置性騷擾評議委員會。</p> <p>(三) 本公司每年定期依各位董事出席及發言狀況評估其績效。</p> <p>(四) 本公司會計部門定期評估簽證會計師之獨立性，會計師之任用經董事會審核通過</p>	<p>無重大差異情形。</p> <p>無重大差異情形。</p> <p>無重大差異情形。</p>

評估項目	運作情形			與上市上櫃公司治理實務守則差異情形及原因
	是	否	摘要說明	
四、公司是否建立與利害關係人溝通管道，及於公司網站設置利害關係人專區，並妥適回應利害關係人所關切之重要企業社會責任議題？	✓		利害關係人如有需要得隨時以電話、書信、傳真及電子郵件等方式與本公司聯絡。	無重大差異情形。
五、公司是否委任專業股務代辦機構辦理股東會事務？	✓		本公司股東會事務已委任凱基證券(股)公司之專業股務代辦機構代為辦理。	無重大差異情形。
六、資訊公開 (一) 公司是否架設網站，揭露財務業務及公司治理資訊？ (二) 公司是否採行其他資訊揭露之方式（如架設英文網站、指定專人負責公司資訊之蒐集及揭露、落實發言人制度、法人說明會過程放置公司網站等）？	✓ ✓		(一) 本公司已架設中文網站，但未揭露各項財務業務資訊。 (二) 本公司將指派專人負責資訊蒐集及揭露工作，以期能即時允當揭露足以影響股東及利害關係人決策之資訊；並設有發言人及代理發言人，以解決股東及利害關係人之疑義；如有召開法人說明會情事，亦遵循法令規定辦理公告申報事宜。	無重大差異情形。 無重大差異情形。
七、公司是否有其他有助於瞭解公司治理運作情形之重要資訊（包括但不限於員工權益、僱員關懷、投資者關係、供應商關係、利害關係人之權利、董事及監察人進修之情形、風險管理政策及風險衡量標準之執行情形、客戶政策之執行情形、公司	✓ ✓		(一) 員工權益：本公司設有完善之系統及制度，載明各項管理辦法，內容明訂員工權益義務及福利項目，並定期檢討修訂福利內容，以維護所有員工福利。 (二) 僱員關懷：本公司各項管理規章均以員工利益為主，關心員工生活、福利，並訂定合	無重大差異情形。 無重大差異情形。

評估項目	運作情形			與上市上櫃公司治理實務守則差異情形及原因
	是	否	摘要說明	
為董事及監察人購買責任保險之情形等)？	✓		理之薪資待遇。 (三)投資者關係：本公司設有發言人及代理發言人，負責公司對外關係之溝通；亦設置專人依據法令規定於公開資訊觀測站揭露公司資訊。	無重大差異情形。
	✓		(四)利害關係人之權利：本公司與利害關係人保持良好的溝通管道，並尊重且維護其合法之權益。	無重大差異情形。
	✓		(五)董事及監察人進修情形：本公司董事及監察人已依法令規定參加進修課程，且本公司未來將不定期為董事及監察人安排適當之盡修課程。(註1)	無重大差異情形。
	✓		(六)風險管理政策及風險衡量標準之執行情形：依法訂定各種內部規章、內部控制制度，進行各種風險管理及評估，並由內部稽核單位定期及不定期查核內部控制制度之落實程度。	無重大差異情形。
	✓		(七)客戶政策之執行情形：本公司與客戶均維持良好關係，並依據各內部管理辦法以提供客戶服務。	無重大差異情形。
			✓	(九)公司目前並未為董事及監察人購買責任保險。

評估項目	運作情形			與上市上櫃公司治理實務 守則差異情形及原因
	是	否	摘要說明	
八、公司是否有公司治理自評報告或委託其他專業機構之公司治理評鑑報告？（若有，請敘明其董事會意見、自評或委外評鑑結果、主要缺失或建議事項及改善情形）（註2）	✓		公司已訂定「內部控制組成要素檢查表」，就員工操守及價值觀，執行之能力，以及公司管理及經營型態、組織結構等逐項評估。檢查項目大致符合規範。	無重大差異情形

(四) 公司如有置薪酬委員會，應揭露其組成、職責及運作情形：

身份別 (註1)	姓名	是否具有五年以上工作經驗 及下列專業資格			符合獨立性情形 (註2)								兼任其 他公開 發行公 司薪資 報酬委 員會成 員家數	備註 (註3)
		商務、法 務、財 務、會計 或公司業 務所需相 關料系之 公私立大 專院校講 師以上	法官、檢 察官、律 師、會計 師或其他 與公司業 務所需之 國家考試 及合格領 有證書之 專門職業 技術人員	具有商 務、法 務、財 務、會計 或公司業 務所需之 工作經驗	1	2	3	4	5	6	7	8		
其他	陳卓介			✓	✓	✓	✓	✓	✓	✓	✓	✓	無	無
其他	李昕桓			✓	✓	✓	✓	✓	✓	✓	✓	✓	無	無
其他	邱浩哲			✓	✓	✓	✓	✓	✓	✓	✓	✓	無	無

註1：身分別請填列係為董事、獨立董事或其他。

註2：各成員於選任前二年及任職期間符合下述各條件者，請於各條件代號下方空格中打“✓”。

- (1) 非為公司或其關係企業之受僱人。
- (2) 非公司或其關係企業之董事、監察人。但如為公司或其母公司、公司直接及間接持有表決權之股份超過百分之五十之子公司之獨立董事者，不在此限。
- (3) 非本人及其配偶、未成年子女或以他人名義持有公司已發行股份總額百分之一以上或持股前十名之自然人股東。
- (4) 非前三款所列人員之配偶、二親等以內親屬或三親等以內直系血親。
- (5) 非直接持有公司已發行股份總額百分之五以上法人股東之董事、監察人或受僱人，或持股前五名法人股東之董事、監察人或受僱人。
- (6) 非與公司有財務或業務往來之特定公司或機構之董事（理事）、監察人（監事）、經理人或持股百分之五以上股東。
- (7) 非為公司或其關係企業提供商務、法務、財務、會計等服務或諮詢之專業人士、獨資、合夥、公司或機構之企業主、合夥人、董事（理事）、監察人（監事）、經理人及其配偶。
- (8) 未有公司法第30條各款情事之一。

註3：若成員身分別係為董事，請說明是否符合「股票上市或於證券商營業處所買賣公司薪資委員會設置及行使職權辦法」第6條第5項之規定。

註4：本公司於104年5月22日成立薪酬委員會，截至104年6月1日年報編印日止，並未召開薪酬委員會會議。

(五) 履行社會責任情形：公司對環保、社區參與、社會貢獻、社會服務、社會公益、消費者權益、人權、安全衛生與其他社會責任活動所採行之制度與措施及履行情形：

評估項目	運作情形			與上市上櫃公司企業社會責任實務守則差異情形及原因
	是	否	摘要說明	
<p>一、落實公司治理</p> <p>(一) 公司是否訂定企業社會責任政策或制度，以及檢討實施成效？</p> <p>(二) 公司是否定期舉辦社會責任教育訓練？</p> <p>(三) 公司是否設置推動企業社會責任專(兼)職單位，並由董事會授權高階管理階層處理，及向董事會報告處理情形？</p> <p>(四) 公司是否訂定合理薪資報酬政策，並將員工績效考核制度與企業社會責任政策結合，及設立明確有效之獎勵與懲戒制度？</p>		<p>✓</p> <p>✓</p> <p>✓</p> <p>✓</p>	<p>(一) 尚未制定。</p> <p>(二) 尚未制定。</p> <p>(三) 節目部、業務部、管理部及各分台等多次主辦或合辦關懷社會活動、免費不定期播出各項公益廣告並配合政令宣導。</p> <p>(四) 本公司依照考核結果發放績效獎金及年終獎金，激勵員工與企業共同成長。練，惟日常業務中已嚴格要求員工遵守相關規定及道德規範，以期達到企業社會責任落實之目標。另訂定合理薪資報酬政策，配合績效考核制度以明確有效落實獎勵及懲戒制度。</p>	<p>尚無重大差異。</p> <p>尚無重大差異。</p> <p>尚無重大差異。</p> <p>尚無重大差異。</p> <p>尚無重大差異。</p>
<p>二、發展永續環境</p> <p>(一) 公司是否致力於提升各項資源之利用效率，並使用對環境負荷衝擊低之再生物料？</p>	<p>✓</p>		<p>(一) 公司為善盡各項資源之利用，執行資源垃圾分類及廚餘回收、廢棄物減量等活動，公司落實再生紙使用，並提升各項資源之利用效</p>	<p>尚無重大差異。</p>

評估項目	運作情形			與上市上櫃公司企業社會責任實務守則差異情形及原因
	是	否	摘要說明	
(二) 公司是否依其產業特性建立合適之環境管理制度？	✓		率, 徹底執行資源回收再利用。 (二) 1. 總公司中央空調、重電、保全等均外包技術公司24小時維護看管, 本公司管理處並派有專責人員負責督導, 俾免影響播音。2. 環境清潔亦委外處理, 本公司管理處亦派有專責人員負責督導。	尚無重大差異。
(三) 公司是否注意氣候變遷對營運活動之影響, 並執行溫室氣體盤查、制定公司節能減碳及溫室氣體減量策略？	✓		(三) 1. 辦公室空調溫度屬行要求不得低於攝氏26度, 辦公室照明改用省電之T5燈具, 公共區域使用省電燈泡。2. 本公司在溫度未達一定高溫前, 減量使用冷氣, 並養成節約用水之生活習慣, 同時宣導公司各部門人員節能減碳觀念, 推動各項節能措施, 以達節約能源及溫室氣體減量政策, 減少對環境的衝擊, 善盡企業環保之責。	尚無重大差異。
三、維護社會公益				
(一) 公司是否依照相關法規及國際人權公約, 制定相關之管理政策與程序？	✓		(一) 本公司依循各項勞工法令辦理勞工事務。	尚無重大差異。
(二) 公司是否建置員工申訴機制及管道, 並妥適處理？	✓		(二) 除有「工作規則」第七章考核與獎懲外, 另設有員工檢舉信箱至專人管控, 外部可由網路電郵檢舉不法情事。截至目前為止尚未有任何員工申訴發生過。	尚無重大差異。
(三) 公司是否提供員工安全與健康之工作環	✓		(三) 本公司依據勞工安全衛生法設置勞安人員負	

評估項目	運作情形			與上市上櫃公司企業社會責任實務守則差異情形及原因
	是	否	摘要說明	
境，並對員工定期實施安全與健康教育？			責每月申報職業災害統計申報，及安全衛生自動檢查檢點。並設置防火管理人每二年接受防火管理教育訓練（複訓）。每半年舉辦防火及避難演習。每年五月實施及辦理消防設備年度檢修及申報。每三年舉辦勞工健康檢查。	尚無重大差異。
(四) 公司是否建立員工定期溝通之機制，並以合理方式通知對員工可能造成重大影響之營運變動？	✓		(四) 本公司各部室定期與不定期與部門員工召開溝通會議，藉以建立員工表達意見之溝通管道，並傳達重要營運訊息予所有員工以通知對員工可能造成重大影響之營運變動之情形。	尚無重大差異。
(五) 公司是否為員工建立有效之職涯能力發展培訓計畫？	✓		(五) 本公司依「教育訓練作業標準」配合部門工作內容，參與外部進修課程提升員工專業職能。	尚無重大差異。
(六) 公司是否就研發、採購、生產、作業及服務流程等制定相關保護消費者權益政策及申訴程序？		✓	(六) 無。	尚無重大差異。
(七) 對產品與服務之行銷及標示，公司是否遵循相關法規及國際準則？	✓		(七) 本公司公司法令遵循狀況有相關部門專門負責監視管理。	尚無重大差異。
(八) 公司與供應商來往前，是否評估供應商過去有無影響環境與社會之紀錄？		✓	(八) 無。	尚無重大差異。
(九) 公司與其主要供應商之契約是否包含供	✓		(九) 本公司與供應商所簽署之合約中，皆有明定	尚無重大差異。

評估項目	運作情形			與上市上櫃公司企業社會責任實務守則差異情形及原因
	是	否	摘要說明	
應商如涉及違反其企業社會責任政策，且對環境與社會有顯著影響時，得隨時終止或解除契約之條款？			若發現有違反社會責任，或是其他對社會有顯著不良影響之情形時，本公司可終止或解除合約之條款。	
四、加強資訊揭露 (一) 公司是否於其網站及公開資訊觀測站等處揭露具攸關性及可靠性之企業社會責任相關資訊？		✓	(一) 目前當無揭露企業社會責任相關資訊。	尚無重大差異。
五、公司如依據「上市上櫃公司企業社會責任實務守則」訂有本身之企業社會責任守則者，請敘明其運作與所訂守則之差異情形：無				
六、其他有助於瞭解企業社會責任運作情形之重要資訊： (一) 配合政府政策提供各頻道免費政令宣導，包括：臺北市稅捐稽徵處、國防部、士林檢察署、財政部、交通部、法務部、勞委會職訓局、經濟部智慧財產局、衛福部、教育部、內政部消防署、內政部警政署。 (二) 提供各頻道免費為公益團體及各社會福利基金會播出募款及宣傳活動廣告，包括：人安基金會、糖尿病關懷基金會、台灣癌症基金會、善牧基金會、創世社會福利基金會、財團法人林瑋琪先生紀念基金會、人安社會慈善事業基金會、台灣癌症基金會、中華基督教救助協會、唐氏症基金會、世界和平會、天主教善牧社會福利基金會、台灣癌症基金會、中華基督教救助協會、台北醫學大學、萬海航運社會福利慈善、世界和平會、中華基督教救助協會、天使心家族、博幼基金會。 (三) 2014 3/22 「一日志工·愛FUN送」愛心義賣 「一日志工·愛fun送」活動由中廣公司全體員工及i like radio, i radio及i go531的主持群一人捐一物，用行動與熱情共同舉辦。活動除為弱勢團體盡一份心力之外，也呼應「資源分享愛地球」的環保理念，資源分享、交流、再運用，珍惜物資不浪費。活動結束後將義賣所得將全數捐給合作單位「財團法人第一社會福利基金會」、「財團法人天使心家族社會福利基金會」。 2014 12/5-12/25「擁抱希望傳出愛~愛在線上」聖誕節義賣活動 「擁抱希望傳出愛~愛在線上」活動是中廣公司年度的重要活動，藉著招商募得每日一物，以中廣i like radio、i radio、igo531				

評估項目	運作情形			與上市上櫃公司企業社會責任實務守則差異情形及原因
	是	否	摘要說明	
			及中廣官網為活動宣傳平台，合作單位負責電話及網路接單、金流等工作，為弱勢團體籌募基金，義賣所得全數捐給合作單位。中廣公司善盡媒體的社會責任，期待拋磚引玉，號召更多人一起關懷弱勢團體。第六屆的「擁抱希望傳出愛~愛在線上」聖誕節義賣活動是為陽光基金會的「小陽光復健」籌募復健基金。	
七、公司企業社會責任報告書如有通過相關驗證機構之查證標準，應加以敘明：無。				

(六) 公司履行誠信經營情形及採行措施：

評估項目	運作情形			與上市上櫃公司誠信經營守則差異情形及原因
	是	否	摘要說明	
<p>一、訂定誠信經營政策及方案</p> <p>(一) 公司是否於規章及對外文件中明示誠信經營之政策、作法，以及董事會與管理階層積極落實經營政策之承諾？</p> <p>(二) 公司是否訂定防範不誠信行為方案，並於各方案內明定作業程序、行為指南、違規之懲戒及申訴制度，且落實執行？</p> <p>(三) 公司是否對「上市上櫃公司誠信經營守則」第七條第二項各款或其他營業範圍內具較高不誠信行為風險之營業活動，採行防範措施？</p>	<p>✓</p> <p>✓</p> <p>✓</p>		<p>(一)本公司已訂定「中國廣播股份有限公司誠信經營作業程序及行為指南」，恪遵「上市上櫃公司誠信經營守則」，若有違反則依相關規定處理。</p> <p>(二)本公司訂有「中國廣播股份有限公司誠信經營作業程序及行為指南」規範員工之就業相關規定及行為準則,對於違反規定之懲處及申訴制度亦確實建立並落實執行。</p> <p>(三)本公司要求全體員工不得接受任何不當之饋贈，避免員工因個人利益而犧牲公司權益。另全體員工負有保密公司或他人之營業秘密之義務。</p>	<p>尚無重大差異。</p> <p>尚無重大差異。</p> <p>尚無重大差異。</p>
<p>二、落實誠信經營</p> <p>(一) 公司是否評估往來對象之誠信紀錄，並於其與往來交易對象簽訂之契約中明訂誠信行為條款？</p> <p>(二) 公司是否設置隸屬董事會之推動企業誠信經營專(兼)職單位，並定期向董事會報告其執行情形？</p> <p>(三) 公司是否制定防止利益衝突政策、提供適當陳述管道，並落實執行？</p>	<p>✓</p> <p>✓</p> <p>✓</p>		<p>(一)本公司與往來之客戶及供應商均有評核機制，訂立合約時，對雙方的權利義務均詳訂其中並保密。</p> <p>(二)本公司推動企業誠信經營相關宣導由董事會負責。由各部門依其職務所及範疇盡力履行企業社會責任。並定期於董事會議中報告其執行情形。</p> <p>(三)本公司設有董事會，可提供檢舉人檢舉的陳述管道並對檢舉人身份及內容應保密，並確實執行。</p>	<p>尚無重大差異。</p> <p>尚無重大差異。</p> <p>尚無重大差異。</p>

評估項目	運作情形			與上市上櫃公司誠信經營守則差異情形及原因
	是	否	摘要說明	
(四) 公司是否為落實誠信經營已建立有效的會計制度、內部控制制度，並由內部稽核單位定期查核，或委託會計師執行查核？	✓		(四)本公司訂定有內部稽核計劃，內部稽核單位均依稽核計劃執行各項查核作業。	尚無重大差異。
(五) 公司是否定期舉辦誠信經營之內、外部之教育訓練？	✓		(五)本公司日常業務中即注意所有員工落實誠信原則，每年至少一次以電子郵件方式寄發相關宣導資料。	尚無重大差異。
三、公司檢舉制度之運作情形				
(一) 公司是否訂定具體檢舉及獎勵制度，並建立便利檢舉管道，及針對被檢舉對象指派適當之受理專責人員？	✓		(一)對於違反誠信經營規定情事，應依相關法令「中國廣播股份有限公司誠信經營作業程序及行為指南」規定予以簽報懲處，並於內部網站揭露違反本準則或誠信行為之個案處理情形等資訊。	尚無重大差異。
(二) 公司是否訂定受理檢舉事項之調查標準作業程序及相關保密機制？	✓		(二) 本公司於公司網站及內部網站建立並公告內部獨立檢舉信箱、專線或委託其他外部獨立機構提供檢舉信箱、專線，供本公司內部及外部人員使用。截至目前為止尚未有任何員工申訴發生過	尚無重大差異。
(三) 公司是否採取保護檢舉人不因檢舉而遭受不當處置之措施？	✓		(三) 「中國廣播股份有限公司誠信經營作業程序及行為指南」第二十二條中訂有保護檢舉人規定，防止檢舉人受到不當解雇，職場報等情形的發生，並徹底實行。	無重大差異。
四、加強資訊揭露				
(一) 公司是否於其網站及公開資訊觀測站，揭露其所訂誠信經營守則內容及推動成效？	✓		(一)本公司以已架設網站方式進行誠信經營相關資訊情形之揭露，並明訂應盡力確保公司對公眾揭露的資訊完整、允當、正確及及時且可理解	尚無重大差異。

評估項目	運作情形			與上市上櫃公司誠信經營守則差異情形及原因
	是	否	摘要說明	
			之方式為之。	
五、公司如依據「上市上櫃公司誠信經營守則」訂有本身之誠信經營守則者，請敘明其運作與所訂守則之差異情形：無。				
六、其他有助於瞭解公司誠信經營運作情形之重要資訊：(如公司檢討修正其訂定之誠信經營守則等情形)本公司與往來廠商交易時，一向秉持誠信原則對廠商宣導，並於公司內部加強教育。				

(七) 公司如有訂定公司治理守則及相關規章者，應揭露其查詢方式：不適用。

(八) 其他足以增進對公司治理運作情形之瞭解的重要資訊，得一併揭露：不適用。

(九) 內部控制制度執行狀況應揭露下列事項：

1. 內部控制聲明書：

中國廣播股份有限公司 內部控制制度聲明書

日期：104年4月23日

本公司民國 103 年度之內部控制制度，依據自行評估的結果，謹聲明如下：

- 一、本公司確知建立、實施和維護內部控制制度係本公司董事會及經理人之責任，本公司業已建立此一制度。其目的係在對營運之效果及效率(含獲利、績效及保障資產安全等)、報導具可靠性、及時性、透明性及符合相關規範暨相關法令規章之遵循等目標的達成，提供合理的確保。
- 二、內部控制制度有其先天限制，不論設計如何完善，有效之內部控制制度亦僅能對上述三項目標之達成提供合理的確保；而且，由於環境、情況之改變，內部控制制度之有效性可能隨之改變。惟本公司之內部控制制度設有自我監督之機制，缺失一經辨認，本公司即採取更正之行動。
- 三、本公司係依據「公開發行公司建立內部控制制度處理準則」（以下簡稱「處理準則」）規定之內部控制制度有效性之判斷項目，判斷內部控制制度之設計及執行是否有效。該「處理準則」所採用之內部控制制度判斷項目，係為依管理控制之過程，將內部控制制度劃分為五個組成要素：1.控制環境，2.風險評估，3.控制作業，4.資訊與溝通，及5.監督作業。每個組成要素又包括若干項目。前述項目請參見「處理準則」之規定。
- 四、公司業已採用上述內部控制制度判斷項目，評估內部控制制度之設計及執行的有效性。
- 五、本公司基於前項評估結果，認為本公司於民國103年12月31日之內部控制制度（含對子公司之監督與管理），包括瞭解營運之效果及效率目標達成之程度、報導係屬可靠、及時、透明及符合相關規範暨相關法令規章之遵循有關的內部控制制度等之設計及執行係屬有效，其能合理確保上述目標之達成。
- 六、為辦理股票公開發行之需要，本公司依據「處理準則」第二十八條之規定，委託會計師專案審查上開期間與外部財務報導之可靠性及與保障資產安全(使資產不致在未經授權之情況下取得、使用或處分)有關的內部控制制度，如前項所述，其設計及執行係屬有效，並無影響財務資訊之記錄、處理、彙總及報告可靠性之重大缺失，亦無影響保障資產安全，使資產在未經授權之情況下運行取得、使用或處分之重大缺失。
- 七、本聲明書將成為本公司公開說明書之主要內容，並對外公開。上述公開之內容如有虛偽、隱匿等不法情事，將涉及證券交易法第二十條、第三十二條、第一百七十一條及第一百七十四條等之法律責任。
- 八、本聲明書業經本公司民國104年4月23日董事會通過，出席董事9人中，無人持反對意見，餘均同意本聲明書之內容，併此聲明。

中國廣播股份有限公司



董事長：趙少康簽章



總經理：趙少康簽章



1. 委託會計師專案審查內部控制制度者，應揭露會計師審查報告：

後附中國廣播股份有限公司民國 104 年 4 月 23 日謂經評估認為其與外部財務報導及保障資產安全有關之內部控制制度，於民國 103 年 12 月 31 日係有效設計及執行之聲明書，業經本會計師審查竣事。維持有效之內部控制制度及評估其有效性係公司管理階層之責任，本會計師之責任則為根據審查結果對公司內部控制制度之有效性及上開公司之內部控制制度聲明書表示意見。

本會計師係依照「公開發行公司建立內部控制制度處理準則」及一般公認審計準則規劃並執行審查工作，以合理確信公司上述內部控制制度是否在所有重大方面維持有效性。此項審查工作包括瞭解公司內部控制制度、評估管理階層評估整體內部控制制度有效性之過程、測試及評估內部控制制度設計及執行之有效性，以及本會計師認為必要之其他審查程序。本會計師相信此項審查工作可對所表示之意見提供合理之依據。

任何內部控制制度均有其先天上之限制，故中國廣播股份有限公司上述內部控制制度仍可能未能預防或偵測出業已發生之錯誤或舞弊。此外，未來之環境可能變遷，遵循內部控制制度之程度亦可能降低，故在本期有效之內部控制制度，並不表示在未來亦必有效。

依本會計師意見，依照「公開發行公司建立內部控制制度處理準則」之內部控制有效性判斷項目判斷，中國廣播股份有限公司與外部財務報導及保障資產安全有關之內部控制制度，於民國 103 年 12 月 31 日之設計及執行，在所有重大方面可維持有效性；中國廣播股份有限公司於民國 104 年 4 月 23 日所出具謂經評估認為其上述與外部財務報導及保障資產安全有關之內部控制制度係有效設計及執行之聲明書，在所有重大方面則屬允當。

中國廣播股份有限公司業已依照「公開發行公司取得或處分資產處理準則」、「公開發行公司資金貸與及背書保證處理準則」及「公開發行公司建立內部控制制度處理準則」針對取得或處分資產、從事衍生性商品交易、資金貸與他人之管理、為他人背書或提供保證之管理、關係人交易之管理、財務報表編製流程之管理及對子公司之監督與管理訂定相關作業程序。

資誠聯合會計師事務所

許林舜

會計師

蕭春鴛



行政院金融監督管理委員會證券期貨局

核准簽證文號：金管證審字第 0990047105 號

行政院金融監督管理委員會證券期貨局

核准簽證文號：金管證六字第 0960042326 號

中華民國 104 年 4 月 24 日

資誠聯合會計師事務所 PricewaterhouseCoopers, Taiwan
11012 臺北市信義區基隆路一段 333 號 27 樓 / 27F, 333, Keelung Road, Sec. 1, Xinyi Dist., Taipei City 11012, Taiwan
T: +886 (2) 2729 6666, F: +886 (2) 2757 6371, www.pwc.com/tw

(十) 最近年度及截至年報刊印日止公司及其內部人員依法被處罰、公司對其內部人員違反內部控制制度規定之處罰、主要缺失與改善情形：不適用。

(十一) 最近年度及截至年報刊印日止，股東會及董事會之重要決議：

股東會之重要決議：

開會日期	重 要 決 議
103年5月2日	<p>報告事項</p> <p>一、本公司一〇二年度營業狀況報告</p> <p>二、監察人審查一〇二年度決算表冊報告</p> <p>三、修訂「中國廣播股份有限公司董事會議事規範」案</p> <p>四、增訂「中國廣播股份有限公司道德行為準則」案</p> <p>五、增訂「中國廣播股份有限公司誠信經營作業程序及行為指南」案</p> <p>承認事項</p> <p>一、承認本公司一〇二年度營業報告書及財務報表案</p> <p>二、承認本公司一〇二年度盈餘分配案</p> <p>討論事項</p> <p>一、重新修訂本公司分割案</p> <p>二、補辦本公司股票公開發行案</p> <p>三、修訂「中國廣播股份有限公司資金貸與他人及背書保證作業程序」案</p>

董事會之重要決議：

開會日期	重 要 決 議
103年3月28日	<p>一、本公司一〇二年度營業報告書及財務報表案</p> <p>二、本公司一〇二年度盈餘分配案</p> <p>三、重新修訂本公司分割案</p> <p>四、補辦本公司股票公開發行案</p> <p>五、修訂「中國廣播股份有限公司資金貸與他人及背書保證作業程序」案</p> <p>六、修訂「中國廣播股份有限公司取得或處分資產作業程序」案</p> <p>七、修訂「中國廣播股份有限公司董事會議事規範」案</p> <p>八、訂定「中國廣播股份有限公司董事及監察人選舉辦法」案</p> <p>九、訂定「中國廣播股份有限公司股東會議事規則」案</p> <p>十、修訂「中國廣播股份有限公司章程」案</p> <p>十一、增訂「中國廣播股份有限公司道德行為準則」及「中國廣播股份有限公司誠信經營作業程序及行為指南」案</p> <p>十二、有關召開一〇三年股東常會及受理股東提案權事宜，提請核議</p>

103年5月2日	<p>一、訂定本公司103年現金股利配息基準日暨發放日</p> <p>二、為因應短期營運資金需求，向兆豐銀行台北復興分行辦理短期抵押借款額度新台幣9億元，合約將於103年9月26日到期，擬續向該行辦理續約一年</p> <p>三、為因應短期營運資金需求，向大眾銀行辦理短期抵押借款額度新台幣10億6,000萬元，合約將於103年8月31日到期，擬續向該行辦理續約一年。</p>
103年8月8日	變更簽證會計師案
103年12月23日	為因應短期營運資金需求，向兆豐銀行台北復興分行辦理增加短期抵押借款額度新台幣1億元，連同原抵押解款額度新台幣9億元，借款額度提高為新台幣10億元
104年4月10日	<p>一、補辦本公司股票公開發行案</p> <p>二、召開本公司104年第一次股東臨時會相關事宜</p>
104年4月23日	<p>一、本公司一〇三年度營業報告書及財務報表案</p> <p>二、擬撤銷本公司九十六年度盈餘分配案中配發股票股利部份</p> <p>三、本公司一〇三年度盈餘分配案(陳聖一董事提議刪除通過)</p> <p>四、追認本公司一〇三年度營業概算案</p> <p>五、本公司一〇四年度營業概算案</p> <p>六、本公司「國際會計準則IFRS 轉換計畫」執行情形報告，及IFRS專案小組架構及名單提報</p> <p>七、指派本公司發言人及代理發言人</p> <p>八、修訂「中國廣播股份有限公司章程」案</p> <p>九、因應補辦公開發行，擬依「公開發行公司建立內部控制制度處理準則」訂定內部控制制度，含內部稽核實施細則及相關管理辦法，原內部控制制度廢止</p> <p>十、為出具本公司103年度內部控制制度聲明書，檢呈本公司103年度內部控制制度自行檢查報告</p> <p>十一、本公司擬與Morgan Stanley & Co. International plc(下稱「MSI plc」)進行衍生性商品交易</p> <p>十二、有關召開一〇四年股東常會及受理股東提案權事宜</p> <p>十三、擬敦聘龍明春擔任本公司財務會計主管</p> <p>十四、本公司104年度稽核計畫申報表案</p>

(十二)最近年度及截至年報刊印日止董事或監察人對董事會通過重要決議有不同意見且有紀錄或書面聲明者，其主要內容：不適用。

(十三) 最近年度及截至年報刊印日止，與財務報告有關人士（包括董事長、總經理、會計主管及內部稽核主管等）辭職解任情形之彙總：不適用。

四、會計師公費資訊：

金額單位：新臺幣千元

會計師事務所名稱	會計師姓名	審計公費	非審計公費					會計師查核期間	備註
			制度設計	工商登記	人力資源	其他(註)	小計		
資誠聯合會計師事務所	蕭春鴛	1,300				650	1,950	103年1月1日	
	林瑟凱							103年12月31日	

註：非審計公費含其他資訊閱讀及協助導入國際財務報導準則相關服務。

五、更換會計師資訊：

本公司考量未來整體經營管理及發展，故自103年度起之財務報表委由資誠聯合會計師事務所蕭春鴛、林瑟凱會計師查核簽證。

(一)、關於前任會計師

更換日期	103年8月8日		
更換原因及說明	考量未來整體經營管理及發展，故自103年度起之財務報表委由資誠聯合會計師事務所蕭春鴛、林瑟凱會計師查核簽證。		
說明係委任人或會計師終止或不接受委任	當事人	會計師	委任人
	主動終止委任	無	✓
	不再接受(繼續)委任	無	無
最新兩年內簽發無保留意見以外之查核報告書意見及原因	無		
與發行人有無不同意見	有	會計原則或實務	
		財務報告之揭露	
		查核範圍或步驟	
		其他	
	無	✓	
說明			
其他揭露事項 (本準則第十條第五款第一目第四點應加以揭露者)	無		

二、關於繼任會計師

事務所名稱	資誠聯合會計師事務所
會計師姓名	蕭春鴛、林瑟凱
委任之日期	103年8月8日
委任前就特定交易之會計處理方法或會計原則及對財務報告可能簽發之意見諮詢事項及結果	無
繼任會計師對前任會計師不同意見事項之書面意見	無

三、前任會計師對本準則第10條第5款第1目及第2目之3事項之復函：無

六、公司之董事長、總經理、負責財務或會計事務之經理人，最近一年內曾任職於簽證會計師所屬事務所或其關係企業者：無。

七、最近年度及截至年報刊印日止，董事、監察人、經理人及持股比例超過百分之十之股東股權移轉及股權質押變動情形：

(一) 董事、監察人、經理人及大股東股權變動情形：

單位：股

職稱	姓名	103年度		當年度截至5月31日止	
		持有股數 增(減)數	質押股數 增(減)數	持有股數 增(減)數	質押股數 增(減)數
董事 大股東	好聽(股)公司	89,811	0	0	(5,000,000)
董事 大股東	廣播人(股)公司	(38,670)	0	0	(5,000,000)
董事 大股東	播音員(股)公司	(2,851)	0	0	(5,000,000)
監察人 大股東	悅悅(股)公司	(38,670)	0	0	(5,000,000)

(二) 股權移轉之相對人為關係人者：無。

(三) 股權質押之相對人為關係人者：無。

八、持股比例占前十名之股東，其相互間為財務會計準則公報第六號關係人或為配偶、二親等以內之親屬關係之資訊：

姓名(註1)	本人持有股份		配偶、未成年子女持有股份		利用他人名義合計持有股份		前十大股東相互間具有財務會計準則公報第六號關係人或為配偶、二親等以內之親屬關係者，其名稱或姓名及關係。(註3)		備註
	股數	持股比率	股數	持股比率	股數	持股比率	名稱(或姓名)	關係	
好聽(股)公司 代表人：趙少康	89,297,837	27.59%							
播音員(股)公司 代表人：陳聖一	87,600,000	27.06%							
廣播人(股)公司 代表人：吳華潔	71,560,000	22.11%							
悅悅(股)公司 代表人：任穎珍	70,000,000	21.63%							
鄭詩詠	37,635	0.01%							
正中書局(股)公司	34,768	0.01%							
李堂儀	34,326	0.01%							
李光裕	32,890	0.01%							
張偉創	32,208	0.01%							
萬紹玲	31,251	0.01%							

九、公司、公司之董事、監察人、經理人及公司直接或間接控制之事業對同一轉投資事業之持股數，並合併計算綜合持股比例：不適用。

肆、募資情形

一、資本及股本：

(一) 股本來源：

1. 公司最近年度及截至年報刊印日止股本變動之情形：

單位：千股/新台幣仟元

年月	發行價格(元)	核定股本		實收股本		備註		
		股數	金額	股數	金額	股本來源	以現金以外之財產抵充股款者	其他
99.8	10	400,000	4,000,000	328,058	3,280,586	註銷庫藏股 3,677	無	註1
100.8	10	400,000	4,000,000	323,691	3,236,914	註銷庫藏股 4,367	無	註2

註1：99年8月3日經授商字第09901172810號函核准。

註2：100年8月24日經授商字第10001194970號函核准。

2. 股本種類：

單位：股/104年4月13日

股份種類	核定股本			備註
	流通在外股份	未發行股份	合計	
普通股	323,691,440	76,308,560	400,000,000	非上市(櫃)股票

(二) 股東結構表：

104年4月13日

股東結構	政府機構	金融機構	其他法人	個人	外國機構及外國人	合計
人數	-	-	6	621	1	628
持有股數	-	-	318,464,423	5,192,249	34,768	323,691,440
持有比率	-	-	98.39%	1.60%	0.01%	100.00%

(三) 股權分散情形：

104年4月13日

每股面額10元

持股分級	股東人數(人)	持有股數(股)	持股比例
1 至 999	79	36,963	0.01%
1,000 至 5,000	131	364,822	0.11%
5,001 至 10,000	154	1,163,289	0.36%
10,001 至 15,000	188	2,260,030	0.70%
15,001 至 20,000	55	943,498	0.29%
20,001 至 30,000	11	261,923	0.08%
30,001 至 50,000	6	203,078	0.06%
50,001 至 100,000	0	0	0.00%
100,001 至 200,000	0	0	0.00%
200,001 至 400,000	0	0	0.00%
400,001 至 600,000	0	0	0.00%
600,001 至 800,000	0	0	0.00%
800,001 至 1,000,000	0	0	0.00%
1,000,001 股以上	4	318,457,837	98.39%
合計	628	323,691,440	100.00%

(四) 主要股東名單：

股權比例達百分之五以上之股東或股權比例占前十名之股東名稱、持股數額及比例：

104年4月13日

每股面額10元

主要股東名單	股份	持有股數(股)	持股比例(%)
好聽(股)公司		89,297,837	27.59%
播音員(股)公司		87,600,000	27.06%
廣播人(股)公司		71,560,000	22.11%
悅悅(股)公司		70,000,000	21.63%
鄭詩詠		37,635	0.01%
正中書局(股)公司		34,768	0.01%
李堂儀		34,326	0.01%
李光裕		32,890	0.01%
張偉創		32,208	0.01%
萬紹玲		31,251	0.01%

(五) 最近二年度每股市價、淨值、盈餘、股利及相關資料：

單位：千股/元

項目		年度	
		102年	103年
每股市價	最高	未上市(櫃)	未上市(櫃)
	最低	未上市(櫃)	未上市(櫃)
	平均	未上市(櫃)	未上市(櫃)
每股淨值	分配前	16.43	14.46
	分配後	15.67	註
每股盈餘	加權平均股數		323,691
	每股盈餘	調整前	0.85
		調整後	0.85
每股股利	現金股利		0.764
	無償配股	盈餘配股	-
		資本公積配股	-
	累積未付股利		151,514
投資報酬分析	本益比		未上市(櫃)
	本利比		未上市(櫃)
	現金股利殖利率		未上市(櫃)

註：103年度之盈餘分派案尚未經股東會決議通過。

(六) 公司股利政策及執行狀況：

1. 公司章程所訂之股利政策：

本公司章程第三十條：本公司每年盈餘除依法提繳稅款外，應先彌補已往年度

虧損，次提百分之十為法定盈餘公積後，就其餘額提百分之一為員工紅利，百

分之一為董事、監察人酬勞，其餘由董事會擬具分配案，經股東會決議後分配之。

2. 本次股東會擬議股利分配之情形：

本公司103年度盈餘分配議案，業經104年4月23日董事會通過擬議分派股東現金股利391,346仟元。

3. 預期股利政策將有重大變動說明：不適用。

(七) 本次股東會擬議之無償配股對公司營業績效及每股盈餘之影響：不適用。

(八) 員工分紅及董事、監察人酬勞：

1. 公司章程所載員工分紅及董事、監察人酬勞之成數或範圍：

本公司章程第三十條規定：本公司每年盈餘除依法提繳稅款外，應先彌補已往年度虧損，次提百分之十為法定盈餘公積後，就其餘額提百分之一為員工紅利，百分之一為董事、監察人酬勞，其餘由董事會擬具分配案，經

股東會決議後分配之。

2. 本期估列員工紅利及董事、監察人酬勞金額之估列基礎、配發股票紅利之股數計算基礎及實際配發金額若與估列數有差異時之會計處理：無此情形。

3. 董事會通過之擬議配發員工分紅等資訊：

(1) 本公司 104 年度 4 月 23 日董事會決議通過，擬議分派員工現金紅利 2,398 仟元、董監事酬勞 2,398 仟元及股東現金股利 391,346 仟元，與認列費用年度估列金額並無差異。

(2) 董事會通過之擬議配發員工股票紅利金額占本期稅後純益及員工紅利總額合計數之比例：不適用。

(3) 考慮擬議配發員工紅利及董事、監察人酬勞後之設算每股盈餘：

本公司一〇三年度財務報表已將員工紅利及董事、監察人酬勞費用估計入帳，故設算之每股盈餘與財務報表帳列數相同，每股盈餘為 0.82 元。

4. 前一年度員工分紅及董事、監察人酬勞之實際配發情形：

本公司 102 年度盈餘分配案，業經 103 年 5 月 2 日股東常會通過，決議配發現員工紅利 2,474 仟元及董事及監察人酬勞 2,474 仟元。員工紅利及董事及監察人酬勞與 102 年度財務報表認列之金額並無差異。

(九) 公司買回本公司股份情形：無

二、公司債(含海外公司債)辦理情形：不適用。

三、特別股辦理情形：不適用。

四、海外存託憑證辦理情形：不適用。

五、員工認股權憑證辦理情形：不適用。

六、限制員工權利新股辦理情形：無

七、併購或受讓他公司股份發行新股辦理情形：不適用。

八、資金運用計畫執行情形：不適用。

伍、營運概況

一、業務內容：

(一) 業務範圍：

1. 公司所營業務之主要內容：

設立與經營廣播播送系統

製作播放廣播節目及廣播廣告

國際廣播節目、國內外體育賽事及新聞之轉播與供應

結合企業界，以跨媒體合作方式，舉辦行銷活動

不動產租賃業

2. 營業比重：

單位：新台幣仟元

主要產品	103年度營業收入金額	營業收入比重
廣告製播收入	567,247	78.45%
租賃收入	128,826	17.82%
其他營業收入	27,008	3.73%
合計	723,081	100.00%

3. 目前之商品（服務）項目

本公司為一廣告媒體公司，主要服務項目為播放廣播節目及廣播廣告、廣播廣告託播代理、為廣告客戶企劃及設計有關之各種廣告業務、廣播節目及新聞採訪節目之製作，及不動產租賃。

本公司另自 2010 年起，開辦好聽的聲音培訓營，教說話、教表達。請到口語表達的專家，舞台表演的戲劇老師，並推出自我成長課程，教大家由內而外學習如何溝通、說出心裡話，也發掘個人聲音的特色，讓學員充分展現自信魅力。至今學員人數已累計約有 3000 餘人，期望建構全球華人最優質的傳播媒體產業訓練機構。

4. 計畫開發之新產品（服務）：

直銷廣播商品行銷（RADIO SHOPPING）

中廣學苑陸續開辦各項培訓推廣課程

(二) 產業概況：

1. 產業之現況與發展

傳統的廣播產業依照其產銷環節，大致可分成三大部分，分別為廣播節目的開發及製作、發行以及內容播送等，透過節目的製作、播出以賺取廣告收入。首先在開發階段，節目製作人依收聽族群及對象，提出節目企畫。而製作階段分為非即時性播出及現場播出兩種，非即時播出節目，經編輯撰稿後，交由導播與播音員進入錄音室內錄音，錄音師負責剪輯、配樂，加上音效後完成製作；現場播出部份則直接交由節目主持

人現場主持。該階段參與者包含廣播節目製作公司以及廣播電臺業者等。發行階段為代理銷售國內廣播節目版權，透過行銷及宣傳，銷售至國內外廣播電臺業者。產業鏈後端為內容播送，傳統的實體廣播電臺仍是目前我國主要的播送平台；不過近年來隨著科技發展，網際網路的普及，廣播節目播送平台不僅只以傳統實體廣播電臺電波發射方式傳輸，網路數據傳輸方式興起，如部份國內電臺也與電信營運商中華電信合作，透過網路播送各電臺節目，亦有部分電臺自行開發網路線上收聽模式，提高其收聽觸及率。

整體廣播電臺趨勢觀察，廣告收入為各類型電臺重要的收益來源，但受到科技進步及網路的普及，而對廣告主而言廣播屬於輔助性媒體角色，因此廣播廣告量占整體廣告量呈現逐年下降的趨勢。

本公司目前共有六個頻道，調頻部分為流行網(i like radio)、寶島網(Formosa Network)及音樂網(i radio)；調幅部份則為新聞網(News Radio)及鄉親網(Country Network)。此外，新竹以北地區的聽眾也可透過台北 AM747 客家頻道收聽到客語節目。

綜合評估近年區域性電台分食廣告市場，及經濟成長不如預期，整體經濟環境下滑，惟在行銷業務團隊全力衝刺下，本公司 103 年度全年廣告收入 567,247 仟元，較 102 年度增加 5,232 仟元，約增 0.93%

2. 產業上、中、下游之關聯性：

- A. 新聞加值業務：數位化新聞作業系統的發展，結合廣播新聞既有資源，針對需求者不同需求，傳送給包括入口網站、手機網站或其他有需要之平台；同時亦可將其有聲化產品，傳送給手機業者，讓手機用戶依照個人需要做點選收聽，增加加值收入。
- B. 於每季做出適合季節性的商品廣告專案，搭配電台策略性的廣告優惠專案，以吸引客戶與本電台作長期的廣告配合，有別於其他電台只單純銷售商品廣告。
- C. 結合中廣涵蓋全省各地的特色，以豐富的內容及多頻道的便利，推展廣告促銷專案。本公司電台的涵蓋範圍以全國為主，能提供給全台地區收聽族群最生活化、最實用、最快速的資訊及廣告服務。

3. 產品之各種發展趨勢：

新聞加值業務：數位化新聞作業系統的發展，結合廣播新聞既有資源，針對需求者不同需求，傳送給包括入口網站、手機網站或其他有需要之平台；同時亦可將其有聲化產品，傳送給手機業者，讓手機用戶依照個人需要做點選收聽，增加加值收入。

於每季做出適合季節性的商品廣告專案，搭配電台策略性的廣告優惠專案，以吸引客戶與本電台作長期的廣告配合，有別於其他電台只單純銷售商品廣告。

結合中廣涵蓋全省各地的特色，以豐富的內容及多頻道的便利，推展廣

告促銷專案。

本電台的涵蓋範圍以全國為主，能提供給全台地區收聽族群最生活化、最實用、最快速的資訊及廣告服務。

2. 產品競爭情形：

除新聞加值業務較有優勢與競爭力外，其餘因台灣的廣播電台多達二百餘家，故競爭非常激烈。

(三) 技術及研發概況：

本公司主要從事製作播放廣播節目及廣播廣告及不動產之出租業務，故目前尚無相關之研究部門及研發計劃。

(四) 長、短期業務發展計畫：

1. 短期業務計劃發展：

- (1) 強化電台知名度，展現新聞資訊台特色。
- (2) 宣傳節目特色內容，展現主持人風格。
- (3) 爭取廣告主注意，進而購買廣告。
- (4) 維持既有聽眾的忠誠度，並開發潛在聽眾市場。

2. 長期業務計劃發展方向：

- (1) 持續保持高知名度、建立新聞評論的權威性與資訊提供的即時性。
- (2) 跨媒體專案合作、強化電台形象。
- (3) 密集進行對廣告主與廣告代理商的推廣。
- (4) 維持既有聽眾的忠誠度、並開發潛在聽眾市場。
- (5) 宣傳電台節目特色。

二、市場及產銷概況：

(一) 市場分析：

1. 公司主要商品(服務)之銷售(提供)地區：

台、澎、金、馬、大陸等地(因網際網路線上普及，現今已無收聽距離之限制)。

2. 市場占有率：

根據台灣尼爾森公司104年1月媒體研究，最新的媒體廣告量監播服務調查顯示，2014年廣播媒體廣告量為新台幣3,122,118仟元。本公司103年度廣告製播收入為567,247仟元，市占率為18.17%

3. 市場未來之供需狀況與成長性：

廣播媒體使用特性上較易於親近，較之電視、網路，其使用設備易於取得，較之平面媒體，使用廣播可同時進行其他活動，如開車、工作、閱讀、做家事等，亦不佔用現代忙碌的閱聽人寶貴時間，在各項媒體中仍有其特殊的傳播特性。在不景氣時，多數廣告主縮減廣告預算的同時，放大廣告聲量，亦是加強及佔有消費著品牌記憶度的好時機。

4. 競爭利基：

以往廣播的廣告量一向排名於四大媒體之末，原因不外廣播不具圖像吸引，造成廣告主對廣播的效果大打折扣，但卻忽略廣播所擁有的廣

大聽眾群及廣播無遠弗屆的優勢，在加上廣播時段的收費一向較其他媒體便宜，利用廣播重覆多次的播出，所產生對廣告潛移默化的功能及延續的效果是決對不容忽視的。因此在與新電台的競爭衝擊下，本公司將以更積極的態度面對，在加上原有的人員、素質，設備、資金及經驗等優勢，本公司不但持續在同業的廣告量保有優勢，更能在媒體的廣告量排名居於領先地位。

在今日高度競爭的環境中，我們必須要以更具競爭力的策略作法，追求速度與效率，來贏取市場與聽眾。除此之外，我們也不能忘記廣播媒體在社會中應盡的義務與責任，要加強與聽眾之間的互助關係，建立良好的溝通管道，了解聽眾的需求。不但要使我們的體質更健康，業績更美好；創造合理利潤，分享投資大眾；也要兼顧媒體的社會責任，作更多的貢獻與服務。

5. 發展遠景之有利、不利因素與因應對策：

(1) 有利因素：

- A. 本公司社會形象穩定良好，基礎穩固，擁有優良及專業之新聞、節目、工程人力及業務行銷團隊。
- B. 全省專業聯播網，各且有其「分眾」性，目前各廣播電台，還難以項背。
- C. 財務結構健全。

(2) 不利因素：

- A. 科技產品持續發燒，新媒體大幅成長，排擠傳統媒體。
- B. 房產廣告量占比廣播業績為甚，近期政府打房政策導致房產週邊廣告銳減，影響幅度大。

(3) 因應對策：

- A. 與客戶建立策略性夥伴關係，以維持長期穩定的合作關係。
- B. 注意市場變化，並配合客戶需求，提高客戶滿意度。

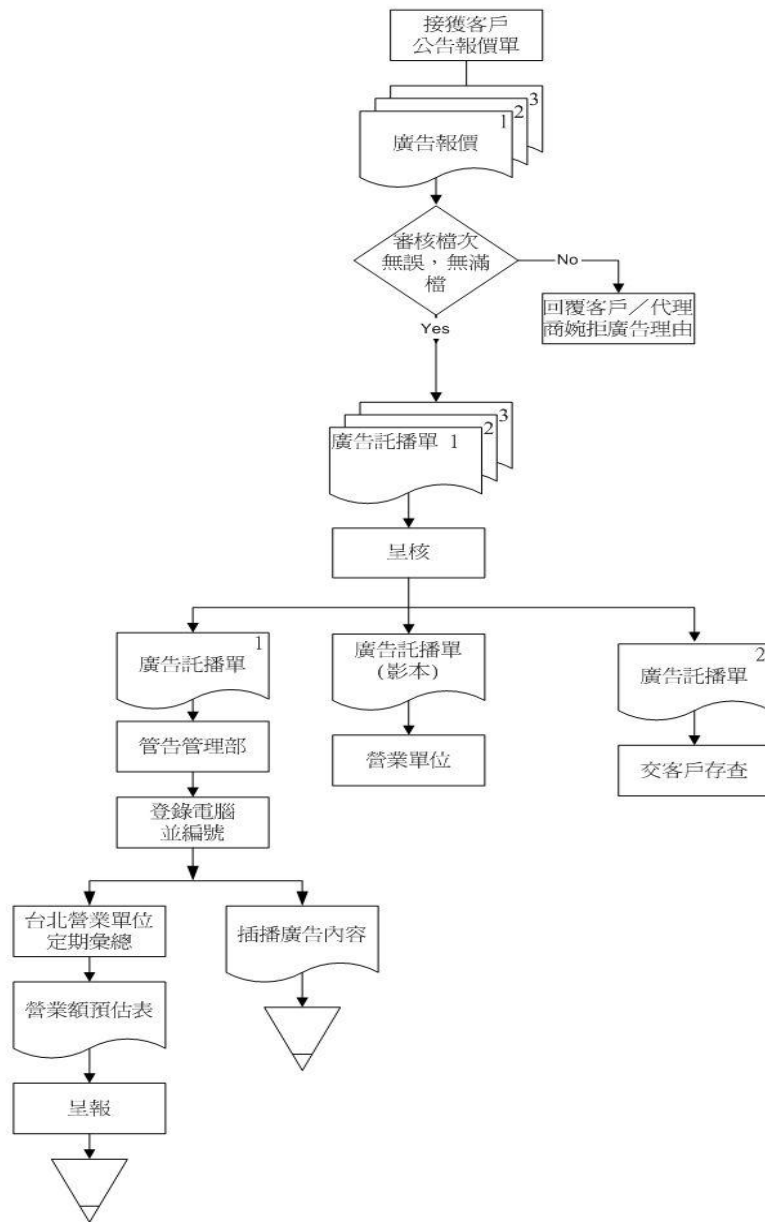
(二) 主要產品之重要用途及產製過程：

1. 重要用途：

本公司主要產品為新聞與節目。透過廣播之傳播媒介，達成媒體服務，並提供媒介播出廣告，而獲得利潤。

廣播節目收聽率之高低，左右該時段廣告客戶播出之意願與廣告量。除廣告收入外，本公司並結合廣告客戶之經費，以跨媒體合作方式，辦理各項行銷活動及聽友回饋活動，本「取之社會、用於社會」精神，提昇本公司形象，並縮短與聽眾間之距離，間接穩固本公司收聽率。

2. 產製過程：



(三) 主要原料之供應狀況：不適用。

(四) 主要進銷貨客戶名單：

1. 最近二年度主要進貨之客戶：

本公司因進貨對象分散所佔比例均低於 10%，故並無主要進貨廠商名單。

2. 最近二年度主要銷貨之客戶：

單位：新台幣仟元

項目	102 年度				103 年度			
	名稱	金額	占全年度進貨淨額比率(%)	與發行人之關係	名稱	金額	占全年度進貨淨額比率(%)	與發行人之關係
1	A 公司	1,861	38.63	無	A 公司	3,476	43.97	無
2	B 公司	1,231	25.55	無	B 公司	2,890	36.55	無
3	其他	1,726	35.82	-	其他	1,540	19.48	-
	進貨淨額	4,818	100.00	-	進貨淨額	7,906	100.00	-

(五) 最近二年度生產量值：不適用。

(六) 最近二年度銷售量值：

單位：新台幣仟元

銷售量值	年度		102 年度				103 年度			
			內 銷		外 銷		內 銷		外 銷	
	量	值	量	值	量	值	量	值		
主要商品										
廣告製播收入	-	562,015	-	-	-	567,247	-	-		
租賃收入	-	136,090	-	-	-	128,826	-	-		
其他營業收入	-	20,152	-	-	-	27,008	-	-		
合計	-	718,257	-	-	-	723,081	-	-		

三、最近二年度從業員工人數：

104年3月31日

年 度		102 年度	103 年度	104 年 3 月 31 日
員 工 人 數	業務銷售人員	28	27	27
	行政管理人員	174	180	178
	合 計	202	207	205
平 均 年 歲		44.5	44.5	44.6
平均服務年資(年)		6.4	6.4	7.2
學 歷 分 布 比 率 (%)	博 士	—	—	—
	碩 士	10.89	12.56	12.68
	大 專	74.26	74.40	74.15
	高 中	13.37	11.60	11.70
	高 中 以 下	1.48	1.44	1.47

四、環保支出資訊：

本公司所營業務，尚無污染環境問題，故迄無因污染環境而遭受損失，預計未來亦無重大環出。

五、勞資關係：

(一)公司各項員工福利措施、進修、訓練、退休制度與其實施狀況，以及勞資間之協議與各項員工權益維護措施情形：

1. 員工福利措施：

本公司重視員工福利，制度化、定期化舉辦各項福利措施，成立職工福利委員會，並依規定按月提撥福利金及辦理相關福利事宜。本公司之主要員工福利措施包括：重病住院補助、喪葬補助、子女教育補助、國內旅遊補助、重大災害補助等。

2. 進修、訓練及實施狀況：

本公司為提升員工素質，加強員工之工作效率與品質，於員工新進時即實施職務內容之引導與訓練，員工任職期間亦不定期依員工職務需求進行專業教育訓練(包含內部訓練與外部訓練)或提供進修機會，並將員工實際所接受之教育訓練登錄管理，以期達到培訓專業人才及有效開發與利用人才。

3. 退休制度及實施狀況：

基於保障同仁權益、照顧同仁退休生活、促進勞資關係，本公司成立『勞工退休準備金監督委員會』，按月提撥退休準備金至台灣銀行，專款專用。此外，自94年7月起，另依勞工退休金條例，為同仁按月提繳

退休金，儲存於勞保局設立之勞工退休金個人專戶內，以期更能增進同仁退休生活保障。

(二) 公司因勞資糾紛所遭受之損失，並揭露目前及未來可能發生之估計金額與因應措施，如無法合理估計者，應說明無法合理估計之事實：

本公司因王姓員工連續七季業績未達標準，資遣王君，其不服於103年4月23日對本公司提起確認雇用關係訴訟，地方法院於103年9月19日以103年度勞訴字第50號判決本公司敗訴。本公司於103年10月9日提起上訴，目前高等法院審理中，未來如本公司三審敗訴確定，預估本案可能發生之損失金額為該員工自被資遣之日起至判決確定止(初估104年12月底確定)，以每月按月薪應給付金額計算，合計為新台幣約90萬元整。

六、重要契約

契約性質	當事人	契約起訖日期	主要內容	限制條款
權利金	社團法人中華民國錄音著作權人協會(ARCO)	103.1.1~104.12.31	無線廣播電台錄音著作公開播送使用授權契約	無
權利金	社團法人中華有聲出版錄音著作權管理協會(RPAT)	104.1.1~104.12.31	無線廣播電台錄音著作公開播送使用授權契約	無
權利金	社團法人中華音樂著作權協會(MUST)	104.1.1~104.12.31	無線廣播電台音樂著作公開播送使用授權契約	無
權利金	社團法人台灣音樂著作權人聯合總會(MCAT)	104.1.1~104.12.31	無線廣播電台音樂著作公開播送使用授權契約	無
授信契約	大眾商業銀行	103.8.31~104.8.31	以林森大樓土地建物抵押借款	無
授信契約	兆豐商業銀行	98.4.7~105.4.7	以松江大樓土地建物中期抵押借款	無
授信契約	兆豐商業銀行	103.9.27~104.9.26	以松江大樓土地建物短期抵押借款	無

陸、財務概況

一、最近五年度簡明財務資料：

(一) 簡明資產負債表及損益表：

1. 簡明資產負債表：

單位：新台幣千元

年 度 項 目		最近五年度財務資料(註)				
		99年	100年	101年	102年	103年
流動資產		873,634	971,658	937,984	1,037,618	1,115,091
基金及投資		419,500	376,894	381,887	671,349	727,012
固定資產		6,782,119	5,969,278	5,944,299	5,909,669	4,860,688
其他資產		17,152	29,707	24,520	23,964	25,376
資產總額		8,092,405	7,347,537	7,288,690	7,642,600	6,728,167
流動負債	分配前	1,273,935	1,463,592	1,566,232	1,710,599	1,871,103
	分配後	1,573,042	1,721,250	1,776,986	1,958,003	註2
長期負債		632,000	488,000	344,000	200,000	56,000
各項準備		641,924	383,735	383,735	383,735	91,289
其他負債		28,189	27,808	28,971	28,747	27,621
負債總額	分配前	2,576,048	2,363,135	2,322,938	2,323,081	2,046,013
	分配後	2,875,155	2,620,793	2,533,692	2,570,485	註2
股本		3,280,587	3,236,915	3,236,915	3,236,914	3,236,914
待分配股票股利		151,514	151,514	151,514	151,514	151,514
資本公積-庫藏股票交易		475	6,108	6,108	6,108	6,108
保留盈餘	分配前	627,925	615,105	591,618	655,757	674,833
	分配後	328,818	357,447	380,864	408,353	註2
未認列為退休金成本之淨損失		(244)	(10)	(166)	-	-
金融商品未實現損益		2,174	(8,727)	(3,734)	285,729	341,392
未實現重估增值		1,491,965	983,497	983,497	983,497	271,393
庫藏股票		(38,039)	-	-	-	-
股東權益	分配前	5,516,357	4,984,402	4,965,752	5,319,519	4,682,154
	分配後	5,217,250	4,726,744	4,754,998	5,072,115	註2
總額		5,217,250	4,726,744	4,754,998	5,072,115	註2

註1：本公司99~103年度財務資料均經會計師查核簽證。

註2：103年度之盈餘分派案尚未經股東會決議通過。

2. 簡明損益表

單位：新台幣仟元

年 度 項 目	最近五年度財務資料(註)				
	99 年	100 年	101 年	102 年	103 年
營業收入	810,612	796,772	751,294	718,257	723,081
營業毛利	557,977	551,250	510,420	484,951	483,657
營業損益	361,133	388,625	328,778	333,939	293,563
營業外收入	29,339	9,998	14,080	26,890	50,909
營業外支出	(58,131)	(66,330)	(58,313)	(35,037)	(32,975)
繼續營業部門 稅前損益	332,341	332,293	284,545	325,792	311,497
繼續營業部門 損益	332,341	286,287	234,171	274,893	266,480
停業部門損益	-	-	-	-	-
非常損益	-	-	-	-	-
會計原則變動 之累積影響數	-	-	-	-	-
本期損益	332,341	286,287	234,171	274,893	266,480
每股盈餘	1.03	0.88	0.72	0.85	0.82

註：本公司 99~103 年度財務資料均經會計師查核簽證。

3. 列示最近五年度簽證會計師之姓名及其查核意見

年 度	簽證會計師姓名	會計師事務所名稱	查核意見
99 年度	謝國松、王忠偉	誠信聯合會計師事務所	無保留意見
100 年 度	謝國松	誠信聯合會計師事務所	無保留意見
101 年 度	謝國松	誠信聯合會計師事務所	無保留意見
102 年 度	謝國松、王忠偉	誠信聯合會計師事務所	無保留意見
103 年 度	蕭春鴛、林瑟凱	資誠聯合會計師事務所	修正式無保留意見

4. 最近五年度更換會計師之情事者，應列示公司、前任及繼任會計師更換原因之說明：

本公司考量未來整體經營管理及發展，故自 103 年度起之財務報表委由資誠聯合會計師事務所蕭春鴛、林瑟凱會計師查核簽證。

二、財務分析：

1. 最近五年度財務分析

分析項目		年度	最近五年度財務資料（註）				
		99年	100年	101年	102年	103年	
財務結構(%)	負債占資產比率(%)	31.83	32.16	31.87	30.40	30.41	
	長期資金占固定資產比率(%)	90.66	91.68	89.33	93.40	97.48	
償債能力(%)	流動比率(%)	68.58	66.39	59.89	60.66	59.60	
	速動比率(%)	68.04	65.86	59.29	60.05	59.10	
	利息保障倍數	11.28	10.48	9.49	11.33	11.84	
經營能力	應收款項週轉率(次)	6.03	5.28	4.18	3.84	4.04	
	平均收現日數	61.00	69.00	87.00	95.00	90.00	
	存貨週轉率(次)	-	-	-	-	-	
	應付款項週轉率(次)	-	-	-	-	-	
	平均銷貨日數	-	-	-	-	-	
	固定資產週轉率(次)	0.12	0.13	0.13	0.12	0.13	
	總資產週轉率(次)	0.10	0.10	0.10	0.10	0.10	
獲利能力	資產報酬率(%)	4.48	4.09	3.58	4.03	4.04	
	股東權益報酬率(%)	6.08	5.45	4.71	5.35	5.33	
	占實收資本 比率(%)	營業利益	11.01	12.01	10.16	10.32	9.07
		稅前純益	10.13	10.27	8.79	10.06	9.62
	純益率(%)	41.00	35.93	31.17	38.27	36.85	
每股盈餘(元)	1.03	0.88	0.72	0.85	0.82		
現金流量	現金流量比率(%)	35.04	28.47	14.24	19.59	15.27	
	現金流量允當比率(%)	276.25	204.20	151.62	139.34	127.36	
	現金再投資比率(%)	2.00	1.20	(0.36)	1.25	0.43	
槓桿度	營運槓桿度	1.79	1.68	1.83	1.76	1.87	
	財務槓桿度	1.10	1.10	1.11	1.10	1.11	
<p>近二年度各項財務比率變動原因：（增減變動達20%者）</p> <p>(1)現金流量比率下降：主係103年支付板橋土地訴訟裁判費32,708仟元及板橋土機室地上物拆遷費5,142仟元所致。</p> <p>(2)現金再投資比率下降：102年因添購廣播資訊化服務設備(RCS)，故再投資比率較103年度增加。</p>							

註：本公司99~103年度財務資料均經會計師查核簽證。

註 2：財務分析計算公式：

1. 財務結構

- (1) 負債占資產比率 = 負債總額 / 資產總額。
- (2) 長期資金占固定資產比率 = (股東權益淨額 + 長期負債) / 固定資產淨額。

2. 償債能力

- (1) 流動比率 = 流動資產 / 流動負債。
- (2) 速動比率 = (流動資產 - 存貨 - 預付費用) / 流動負債。
- (3) 利息保障倍數 = 所得稅及利息費用前純益 / 本期利息支出。

3. 經營能力

- (1) 應收款項(包括應收帳款與因營業而產生之應收票據)週轉率 = 銷貨淨額 / 各期平均應收款項(包括應收帳款與因營業而產生之應收票據)餘額。
- (2) 平均收現日數 = 365 / 應收款項週轉率。
- (3) 存貨週轉率 = 銷貨成本 / 平均存貨額。
- (4) 應付款項(包括應付帳款與因營業而產生之應付票據)週轉率 = 銷貨成本 / 各期平均應付款項(包括應付帳款與因營業而產生之應付票據)餘額。
- (5) 平均銷貨日數 = 365 / 存貨週轉率。
- (6) 固定資產週轉率 = 銷貨淨額 / 固定資產淨額。
- (7) 總資產週轉率 = 銷貨淨額 / 資產總額。

4. 獲利能力

- (1) 資產報酬率 = [稅後損益 + 利息費用 × (1 - 稅率)] / 平均資產總額。
- (2) 股東權益報酬率 = 稅後損益 / 平均股東權益淨額。
- (3) 純益率 = 稅後損益 / 銷貨淨額。
- (4) 每股盈餘 = (稅後淨利 - 特別股股利) / 加權平均已發行股數。

5. 現金流量

- (1) 現金流量比率 = 營業活動淨現金流量 / 流動負債。
- (2) 現金流量允當比率 = 最近五年度營業活動淨現金流量 / 最近五年度(資本支出 + 存貨增加額 + 現金股利)。
- (3) 現金再投資比率 = (營業活動淨現金流量 - 現金股利) / (固定資產毛額 + 長期投資 + 其他資產 + 營運資金)。

6. 槓桿度

(1)營運槓桿度 = (營業收入淨額 - 變動營業成本及費用) / 營業利益。

(2)財務槓桿度 = 營業利益 / (營業利益 - 利息費用)。

三、最近年度財務報告之監察人審查報告

中國廣播股份有限公司

監察人查核報告書

茲准本公司董事會造送一〇三年度營業報告書、財務報表及盈餘分配表，財務報表業經資誠聯合會計師事務所蕭春鴛、林瑟凱會計師查核完竣，並經本監察人審查後，認為符合公司法等相關法令，爰依公司法第二百一十九條規定備具報告書，報請 鑒察。

此上

本公司一〇四年度股東常會

監察人：黃士庭



監察人：張黛娜



中 華 民 國 一 〇 四 年 五 月 七 日

- 四、年度財務報表、含會計師查核報告、兩年對照之資產負債表、損益表、股東權益變動表、現金流量表及附註或附表：請詳第 63 至 107 頁止。
- 五、最近年度經會計師查核簽證之母子公司合併財務報表：不適用。
- 六、公司及其關係企業最近年度及截至年報刊印日止，發生財務週轉困難情事，對公司財務狀況之影響：不適用。

中國廣播股份有限公司 公鑒：

中國廣播股份有限公司民國 103 年 12 月 31 日之資產負債表，暨民國 103 年 1 月 1 日至 12 月 31 日之損益表、股東權益變動表及現金流量表，業經本會計師查核竣事。上開財務報表之編製係管理階層之責任，本會計師之責任則為根據查核結果對上開財務報表表示意見。中國廣播股份有限公司民國 102 年度之財務報表係由其他會計師查核，並於民國 103 年 3 月 28 日出具無保留意見之查核報告。

本會計師係依照「會計師查核簽證財務報表規則」及中華民國一般公認審計準則規劃並執行查核工作，以合理確信財務報表有無重大不實表達。此項查核工作包括以抽查方式獲取財務報表所列金額及所揭露事項之查核證據、評估管理階層編製財務報表所採用之會計原則及所作之重大會計估計，暨評估財務報表整體之表達。本會計師相信此項查核工作可對所表示之意見提供合理之依據。

依本會計師之意見，第一段所述民國 103 年度財務報表在所有重大方面係依照「證券發行人財務報告編製準則」及中華民國一般公認會計原則編製，足以允當表達中國廣播股份有限公司民國 103 年 12 月 31 日之財務狀況，暨民國 103 年 1 月 1 日至 12 月 31 日之經營成果與現金流量。

中國廣播股份有限公司自民國 104 年 1 月 1 日起採用金融監督管理委員會認可之國際財務報導準則、國際會計準則、解釋及解釋公告(IFRSs)及「證券發行人財務報告編製準則」編製中國廣播股份有限公司之個體財務報表。中國廣播股份有限公司依前行政院金融監督管理委員會民國 103 年 3 月 4 日金管證審字第 1030005615 號令規定，於附註十三所揭露採用 IFRSs 之相關資訊，其所依據之 IFRSs 規定可能有所改變，因此採用 IFRSs 之影響亦可能有所改變。

資誠聯合會計師事務所

蕭春鴛
會計師



林蕊凱



前行政院金融監督管理委員會證券期貨局
核准簽證文號：金管證六字第 0960042326 號
金管證六字第 0960072936 號

中華民國 104 年 4 月 23 日

-4-

中國廣播股份有限公司
資產負債表
民國103年及102年12月31日

單位：新台幣仟元

資	產	附註	103年12月31日			102年12月31日		
			金	額	%	金	額	%
流動資產								
1100	現金及約當現金	四(一)	\$	937,207	14	\$	911,871	12
1310	公平價值變動列入損益之金融資產 - 流動	四(二)		86,317	2		47,029	1
1120	應收票據淨額			8,018	-		7,098	-
1140	應收帳款淨額	四(五)		70,985	1		59,106	1
1280	其他流動資產			12,564	-		12,514	-
11XX	流動資產合計			<u>1,115,091</u>	<u>17</u>		<u>1,037,618</u>	<u>14</u>
基金及投資								
1450	備供出售金融資產 - 非流動	四(三)		479,246	7		423,583	6
1480	以成本衡量之金融資產 - 非流動	四(四)		247,766	4		247,766	3
14XX	基金及投資合計			<u>727,012</u>	<u>11</u>		<u>671,349</u>	<u>9</u>
固定資產								
四(六)、七及九								
固定資產原始成本								
1501	土地			1,854,383	28		2,650,274	35
1521	房屋及建築			1,152,567	17		1,152,567	15
1531	機器設備			692,095	10		702,199	9
1551	運輸設備			5,285	-		5,285	-
1561	辦公設備			64,411	1		73,195	1
1621	出租資產 - 土地			3,571,310	53		3,780,015	49
1622	出租資產 - 房屋			1,495,313	22		1,495,313	20
1681	其他設備			25,052	-		25,616	-
15XY	成本及重估增值			8,860,416	131		9,884,464	129
15X9	減：累計折舊		(1,499,681)	(22)	(1,477,610)	(19)
1599	減：累計減損		(2,503,728)	(37)	(2,503,728)	(33)
1670	未完工程及預付設備款			3,681	-		6,543	-
15XX	固定資產淨額			<u>4,860,688</u>	<u>72</u>		<u>5,909,669</u>	<u>77</u>
其他資產								
1810	閒置資產	四(七)		4,764	-		4,764	-
1820	存出保證金			1,603	-		2,019	-
1880	其他資產 - 其他			19,009	-		17,181	-
18XX	其他資產合計			<u>25,376</u>	<u>-</u>		<u>23,964</u>	<u>-</u>
1XXX	資產總計		\$	<u>6,728,167</u>	<u>100</u>	\$	<u>7,642,600</u>	<u>100</u>

(續次頁)

中國廣播股份有限公司
資產負債表
民國103年及102年12月31日

單位：新台幣仟元

負債及股東權益	附註	103年12月31日			102年12月31日		
		金	額	%	金	額	%
流動負債							
2100	短期借款	四(八)	\$ 28,700	1	\$ 1,154,700	15	
2110	應付短期票券	四(九)	1,568,425	23	299,348	4	
2160	應付所得稅	四(十二)	18,081	-	24,999	-	
2170	應付費用		88,099	1	58,200	1	
2270	一年或一營業週期內到期長期負債	四(十)	144,000	2	144,000	2	
2280	其他流動負債	四(十二)	23,798	1	29,352	-	
21XX	流動負債合計		<u>1,871,103</u>	<u>28</u>	<u>1,710,599</u>	<u>22</u>	
長期負債							
2420	長期借款	四(十)	56,000	1	200,000	3	
各項準備							
2510	土地增值稅準備		91,289	1	383,735	5	
其他負債							
2810	應計退休金負債	四(十一)	2,062	-	1,957	-	
2820	存入保證金		25,559	-	26,790	-	
28XX	其他負債合計		<u>27,621</u>	<u>-</u>	<u>28,747</u>	<u>-</u>	
2XXX	負債總計		<u>2,046,013</u>	<u>30</u>	<u>2,323,081</u>	<u>30</u>	
股東權益							
股本							
3110	普通股股本	四(十三)	3,236,914	48	3,236,914	42	
3150	待分配股票股利		151,514	3	151,514	2	
資本公積							
3220	庫藏股票交易	四(十四)	6,108	-	6,108	-	
保留盈餘							
3310	法定盈餘公積	四(十五)	408,353	6	380,864	5	
3350	未分配盈餘		266,480	4	274,893	4	
股東權益其他調整項目							
3450	金融商品之未實現損益	四(三)	341,392	5	285,729	4	
3460	未實現重估增值	四(六)(七)及七	271,393	4	983,497	13	
3XXX	股東權益總計		<u>4,682,154</u>	<u>70</u>	<u>5,319,519</u>	<u>70</u>	
重大承諾及或有事項							
七							
重大之期後事項							
七及九							
負債及股東權益總計			<u>\$ 6,728,167</u>	<u>100</u>	<u>\$ 7,642,600</u>	<u>100</u>	

請參閱後附財務報表附註暨資誠聯合會計師事務所
蕭春鶯、林瑟凱會計師民國104年4月23日查核報告。

董事長：趙少康



經理人：趙少康



會計主管：龍明春



~6~



中國廣播股份有限公司
損益表
民國 103 年及 102 年 1 月 1 日至 12 月 31 日

單位：新台幣仟元
(除每股盈餘為新台幣元外)

項目	附註	103 年 度		102 年 度	
		金 額	%	金 額	%
營業收入					
4310	租賃收入	\$ 128,826	18	\$ 136,090	19
4800	其他營業收入	594,255	82	582,167	81
4000	營業收入合計	723,081	100	718,257	100
營業成本					
5310	租賃成本	(29,080)	(4)	(29,032)	(4)
5800	其他營業成本	(210,344)	(29)	(204,274)	(29)
5000	營業成本合計	(239,424)	(33)	(233,306)	(33)
5910	營業毛利	483,657	67	484,951	67
營業費用					
6100	推銷費用	(47,287)	(6)	(50,519)	(7)
6200	管理及總務費用	(142,807)	(20)	(100,493)	(14)
6000	營業費用合計	(190,094)	(26)	(151,012)	(21)
6900	營業淨利	293,563	41	333,939	46
營業外收入及利益					
7110	利息收入	10,650	2	7,307	1
7122	股利收入	13,848	2	19,336	3
7130	處分固定資產利益	709	-	2	-
7160	兌換利益	3,079	-	-	-
7310	金融資產評價利益	19,871	3	-	-
7480	什項收入	2,752	-	245	-
7100	營業外收入及利益合計	50,909	7	26,890	4
營業外費用及損失					
7510	利息費用	(28,742)	(4)	(31,538)	(5)
7540	處分投資損失	(521)	-	-	-
7640	金融資產評價損失	-	-	(1,661)	-
7880	什項支出	(3,712)	(1)	(1,838)	-
7500	營業外費用及損失合計	(32,975)	(5)	(35,037)	(5)
7900	繼續營業單位稅前淨利	311,497	43	325,792	45
8110	所得稅費用	(45,017)	(6)	(50,899)	(7)
8900	繼續營業單位淨利	266,480	37	274,893	38
9600	本期淨利	\$ 266,480	37	\$ 274,893	38
稅 前 稅 後 稅 前 稅 後					
普通股每股盈餘					
基本每股盈餘					
9750	基本每股盈餘合計	\$ 0.96	\$ 0.82	\$ 1.01	\$ 0.85
稀釋每股盈餘					
9850	稀釋每股盈餘合計	\$ 0.96	\$ 0.82	\$ 1.01	\$ 0.85

請參閱後附財務報表附註暨資誠聯合會計師事務所
蕭春篤、林瑟凱會計師民國 104 年 4 月 23 日查核報告。

董事長：趙少康



經理人：趙少康



會計主管：龍明春



中國廣播股份有限公司
股東權益變動表
民國103年及102年1月1日至12月31日

單位：新台幣仟元

	股 本		保 留 盈 餘		未認列為退 休金成本之 淨 損 失	金融商品之 未實現損益	未實現重估 增 值	合 計	
	普通股股本	待分配股票 利 股	庫 藏 股 交 票 易	法 定 盈 餘 公 積					未 分 配 盈 餘
102 年 度									
102年1月1日餘額	\$3,236,914	\$ 151,514	\$ 6,108	\$ 357,447	\$ 234,171	(\$ 166)	(\$ 3,733)	\$ 983,497	\$ 4,965,752
盈餘指撥及分派：									
法定盈餘公積	-	-	-	23,417	(23,417)	-	-	-	-
現金股利	-	-	-	-	(210,754)	-	-	-	(210,754)
102年度淨利	-	-	-	-	274,893	-	-	-	274,893
未認列為退休金成本之淨損失變動	-	-	-	-	-	166	-	-	166
金融商品未實現損益變動數	-	-	-	-	-	-	289,462	-	289,462
102年12月31日餘額	<u>\$3,236,914</u>	<u>\$ 151,514</u>	<u>\$ 6,108</u>	<u>\$ 380,864</u>	<u>\$ 274,893</u>	<u>\$ -</u>	<u>\$ 285,729</u>	<u>\$ 983,497</u>	<u>\$ 5,319,519</u>
103 年 度									
103年1月1日餘額	\$3,236,914	\$ 151,514	\$ 6,108	\$ 380,864	\$ 274,893	\$ -	\$ 285,729	\$ 983,497	\$ 5,319,519
盈餘指撥及分派：									
法定盈餘公積	-	-	-	27,489	(27,489)	-	-	-	-
現金股利	-	-	-	-	(247,404)	-	-	-	(247,404)
103年度淨利	-	-	-	-	266,480	-	-	-	266,480
金融商品未實現損益變動數	-	-	-	-	-	-	55,663	-	55,663
固定資產未實現重估增值變動數	-	-	-	-	-	-	-	(712,104)	(712,104)
103年12月31日餘額	<u>\$3,236,914</u>	<u>\$ 151,514</u>	<u>\$ 6,108</u>	<u>\$ 408,353</u>	<u>\$ 266,480</u>	<u>\$ -</u>	<u>\$ 341,392</u>	<u>\$ 271,393</u>	<u>\$ 4,682,154</u>

請參閱後附財務報表附註暨資誠聯合會計師事務所蕭春鴛、林瑟凱會計師民國104年4月23日查核報告。

董事長：趙少康



經理人：趙少康



會計主管：龍明春



中國廣播股份有限公司
現金流量表
民國 103 年及 102 年 1 月 1 日至 12 月 31 日

單位：新台幣仟元

	103 年 度	102 年 度
營業活動之現金流量		
本期淨利	\$ 266,480	\$ 274,893
調整項目		
金融資產評價(利益)損失	(19,871)	1,661
呆帳費用(轉列收入)提列數	(2,511)	876
折舊費用	40,054	42,973
各項攤提	11,060	9,251
處分及報廢固定資產損失	2,750	1,835
資產及負債科目之變動		
公平價值變動列入損益之金融資產	(19,417)	(22,000)
應收帳款票據及帳款	(10,288)	26,353
其他流動資產	(50)	(1,132)
應付費用	29,899	4,768
其他流動負債	(5,554)	(2,331)
應計退休金負債	105	132
應付所得稅	(6,918)	(2,196)
營業活動之淨現金流入	<u>285,739</u>	<u>335,083</u>
投資活動之現金流量		
取得固定資產價款	(3,003)	(10,192)
處分固定資產價款	881	14
存出保證金減少	416	472
未攤銷費用增加	(9,139)	(9,167)
投資活動之淨現金流出	<u>(10,845)</u>	<u>(18,873)</u>
融資活動之現金流量		
短期借款(減少)增加	(1,126,000)	144,000
償還長期借款	(144,000)	(144,000)
應付短期票券增加	1,269,077	126
存入保證金減少	(1,231)	(190)
發放現金股利	(247,404)	(210,754)
融資活動之淨現金流出	<u>(249,558)</u>	<u>(210,818)</u>
本期現金及約當現金增加	25,336	105,392
期初現金及約當現金餘額	911,871	806,479
期末現金及約當現金餘額	<u>\$ 937,207</u>	<u>\$ 911,871</u>
現金流量資訊之補充揭露		
本期支付利息	\$ 29,308	\$ 31,336
本期支付所得稅	\$ 51,412	\$ 53,095
不影響現金流量之投資及融資活動		
一年內到期之長期負債	\$ 144,000	\$ 144,000

請參閱後附財務報表附註暨資誠聯合會計師事務所
蕭春鴛、林瑟凱會計師民國 104 年 4 月 23 日查核報告。

董事長：趙少康



經理人：趙少康



會計主管：龍明春



中國廣播股份有限公司
財務報表附註
民國 103 年及 102 年 12 月 31 日

單位：新台幣仟元
(除特別註明者外)

一、公司沿革

(一)中國廣播股份有限公司係依中華民國公司法規定，於民國 36 年 4 月奉准設立。公司主要營業項目為各類廣播節目之製作與播送、商業廣告之播送、廣播書刊之發行及辦公大樓、廠房暨倉庫等之出租。

(二)截至民國 103 年 12 月 31 日止，本公司員工人數約為 210 人。

二、重要會計政策之彙總說明

本財務報表係依照「證券發行人財務報告編製準則」及中華民國一般公認會計原則編製。重要會計政策彙總說明如下：

(一)資產與負債區分流動與非流動之分類標準

1. 資產符合下列條件之一者，列為流動資產；資產不屬於流動資產者為非流動資產：
 - (1)因營業所產生之資產，預期將於正常營業週期中變現、消耗或意圖出售者。
 - (2)主要為交易目的而持有者。
 - (3)預期於資產負債表日後十二個月內將變現者。
 - (4)現金或約當現金，但於資產負債表日後逾十二個月用以交換、清償負債或受有其他限制者除外。
2. 負債符合下列條件之一者，列為流動負債；負債不屬於流動負債者為非流動負債：
 - (1)因營業而發生之債務，預期將於正常營業週期中清償者。
 - (2)主要為交易目的而發生者。
 - (3)須於資產負債表日後十二個月內清償者。
 - (4)不能無條件延期至資產負債表日後逾十二個月清償之負債。

(二) 約當現金

約當現金係指同時具備下列條件之短期且具高度流動性之投資：

1. 隨時可轉換成定額現金者。
2. 即將到期且利率變動對其價值之影響甚少者。

本公司現金流量表係以現金及約當現金為基礎所編製。

(三) 外幣交易

1. 外幣交易按交易當日之即期匯率作為入帳基準，其與實際收付時之兌換差異，列為當期損益。
2. 期末就外幣貨幣性資產或負債餘額，按資產負債表日之即期匯率評價調整，因調整而產生之兌換差額列為當期損益。

(四) 公平價值變動列入損益之金融資產

1. 屬權益性質者係採交易日會計；屬受益憑證者採交割日會計；於原始認列時，將金融商品以公平價值衡量。
2. 公平價值變動列入損益之金融資產係以公平價值評價且其價值變動列為當期損益。開放型基金係以資產負債表日該基金之淨資產價值為公平價值。

(五) 備供出售金融資產

1. 屬權益性質之投資係採交易日會計，於原始認列時，將金融商品以公平價值衡量，並加計取得之交易成本。
2. 備供出售金融資產係以公平價值評價且其價值變動列為股東權益調整項目，累積之利益或損失於金融資產除列時，列入當期損益。上市/上櫃股票係以資產負債表日公開市場之收盤價為公平價值。
3. 若有減損之客觀證據，則認列減損損失。若後續期間減損金額減少，屬權益商品之減損減少金額，認列為股東權益調整項目。

(六) 以成本衡量之金融資產

1. 係採交易日會計，於原始認列時，將金融商品以公平價值衡量，並加計取得或發行之交易成本。
2. 以成本衡量之金融資產若有減損之客觀證據，則認列減損損失，此減損金額不予迴轉。

(七) 固定資產

1. 除已依法辦理資產重估之項目外，固定資產以取得成本為入帳基礎。
2. 固定資產係按估計經濟耐用年限，採平均法計提折舊。各項資產之耐用年限，除房屋及建築主要為 50~55 年外，其餘固定資產為 3~10 年
3. 凡支出效益及於以後各期之重大改良或大修支出列為資本支出，經常性維護或修理支出則列為當期費用。

(八) 非金融資產減損

本公司於資產負債表日針對有減損跡象之資產，估計其可回收金額，當可回收金額低於其帳面價值時，則認列減損損失。可回收金額係指一項資產之淨公平價值或其使用價值，兩者較高者。當以前年度認列資產減損之情況不再存在時，則在以前年度提列損失金額之範圍內予以迴轉。

(九) 退休金計劃

1. 退休金辦法屬確定給付退休辦法者，依據精算結果認列淨退休金成本，淨退休金成本包括當期服務成本、利息成本、基金資產之預期報酬及未認列過渡性淨給付義務與退休金損益之攤銷數。未認列過渡性淨給付義務按 15 年攤提。
2. 退休金辦法屬確定提撥退休辦法者，則依權責發生基礎將應提撥之退休基金數額認列為當期之退休金成本。

(十) 所得稅

1. 所得稅之會計處理採跨期間與同期間之所得稅分攤，以前年度溢低估之所得稅，列為當期所得稅費用之調整項目。當稅法修正時，於公布日之年度按新規定將遞延所得稅負債或資產重新計算，因而產生之遞延所得稅負債或資產之變動影響數，列入當期繼續營業部門之所得稅費用(利益)。
2. 本公司未分配盈餘加徵 10% 營利事業所得稅部份，於股東會決議分配盈餘後列為當期費用。

(十一) 員工分紅及董監酬勞

自民國 97 年 1 月 1 日起，本公司員工分紅及董監酬勞成本，依民國 96 年 3 月 16 日財團法人中華民國會計研究發展基金會(96)基秘字第 052 號函「員工分紅及董監酬勞會計處理」之規定，

於具法律義務或推定義務且金額可合理估計時，認列為費用及負債。嗣後股東會決議實際配發金額與估列金額有差異時，則列為次年度之損益。前揭員工紅利如採配發新股，則本公司依民國 98 年 3 月 17 日經濟部經商字第 09802028180 號函規定以財務報表之淨值，計算員工股票紅利之股數。

(十二) 收入成本

收入於獲利過程大部份已完成，且已實現或可實現時認列。相關成本配合收入於發生時承認。費用則依權責發生制於發生時認列為當期費用。

(十三) 交割日會計

本公司採用交割日會計時，對於交易日及交割日/資產負債表日間公平價值之變動，屬以成本或攤銷後成本衡量者，不予認列，屬以公平價值衡量且公平價值變動認列為損益者，認列為當期損益，屬備供出售者，則認列為股東權益調整項目。

(十四) 會計估計

本公司編製財務報表時，業已依照中華民國一般公認會計原則之規定，對財務報表所列金額及或有事項，作必要之衡量、評估與揭露，其中包括若干假設及估計之採用，惟該等假設及估計與實際結果可能存有差異。

(十五) 營運部門

本公司營運部門資訊與提供給主要營運決策者之內部管理報告採一致之方式報導。主要營運決策者負責分配資源予營運部門並評估其績效，經辨識本公司之主要營運決策者為董事會。

三、會計變動之理由及其影響

無。

四、重要會計科目之說明

(一) 現金及約當現金

	103年12月31日	102年12月31日
庫存現金	\$ 978	\$ 869
活期及支票存款	288,099	226,802
定期存款	648,130	684,200
	<u>\$ 937,207</u>	<u>\$ 911,871</u>

(二) 公平價值變動列入損益之金融資產-流動

	<u>103年12月31日</u>	<u>102年12月31日</u>
上市櫃股票	\$ 12,535	\$ 109
開放型基金	<u>55,000</u>	<u>48,009</u>
小計	67,535	48,118
評價調整	<u>18,782</u>	<u>(1,089)</u>
	<u>\$ 86,317</u>	<u>\$ 47,029</u>

本公司於民國 103 年度及 102 年度認列之淨收益(損失)分別為 \$19,350 及(\$1,661)。

(三) 備供出售金融資產-非流動

	<u>103年12月31日</u>	<u>102年12月31日</u>
上市櫃公司股票	\$ 137,854	\$ 137,854
評價調整	<u>341,392</u>	<u>285,729</u>
	<u>\$ 479,246</u>	<u>\$ 423,583</u>

(四) 以成本衡量之金融資產-非流動

	<u>103年12月31日</u>	<u>102年12月31日</u>
非上市櫃公司股票	\$ 380,983	\$ 380,983
累計減損	<u>(133,217)</u>	<u>(133,217)</u>
	<u>\$ 247,766</u>	<u>\$ 247,766</u>

本公司持有之標的因無活絡市場公開報價且公平價值無法可靠衡量，故以成本衡量。

(五) 應收帳款

	<u>103年12月31日</u>	<u>102年12月31日</u>
應收帳款	\$ 175,576	\$ 166,785
減：備抵呆帳	<u>(104,591)</u>	<u>(107,679)</u>
	<u>\$ 70,985</u>	<u>\$ 59,106</u>

(六) 固定資產

	103 年		12 月		31 日	
	原始成本	重估增值	合計	累計折舊	累計減損	帳面價值
土地	\$ 1,629,566	\$ 224,817	\$ 1,854,383	\$ -	(\$ 667,618)	\$ 1,186,765
房屋及建築	1,152,567	-	1,152,567	(490,048)	(188,246)	474,273
機器設備	692,095	-	692,095	(591,127)	-	100,968
運輸設備	5,285	-	5,285	(4,220)	-	1,065
辦公設備	64,411	-	64,411	(47,442)	-	16,969
出租資產-						
土地	3,445,126	126,184	3,571,310	-	(1,279,539)	2,291,771
出租資產-						
房屋	1,495,313	-	1,495,313	(346,645)	(368,325)	780,343
其他設備	25,052	-	25,052	(20,199)	-	4,853
未完工程及 預付設備款	3,681	-	3,681	-	-	3,681
	<u>\$ 8,513,096</u>	<u>\$ 351,001</u>	<u>\$ 8,864,097</u>	<u>(\$ 1,499,681)</u>	<u>(\$ 2,503,728)</u>	<u>\$ 4,860,688</u>

	102 年		12 月		31 日	
	原始成本	重估增值	合計	累計折舊	累計減損	帳面價值
土地	\$ 1,629,612	\$ 1,020,662	\$ 2,650,274	\$ -	(\$ 667,618)	\$ 1,982,656
房屋及建築	1,152,567	-	1,152,567	(478,883)	(210,536)	463,148
機器設備	702,199	-	702,199	(591,423)	-	110,776
運輸設備	5,285	-	5,285	(3,641)	-	1,644
辦公設備	73,195	-	73,195	(54,173)	-	19,022
出租資產-						
土地	3,445,126	334,889	3,780,015	-	(1,279,539)	2,500,476
出租資產-						
房屋	1,495,313	-	1,495,313	(329,022)	(346,035)	820,256
其他設備	25,616	-	25,616	(20,468)	-	5,148
未完工程及 預付設備款	6,543	-	6,543	-	-	6,543
	<u>\$ 8,535,456</u>	<u>\$ 1,355,551</u>	<u>\$ 9,891,007</u>	<u>(\$ 1,477,610)</u>	<u>(\$ 2,503,728)</u>	<u>\$ 5,909,669</u>

1. 本公司依法於民國 85 年及民國 97 年辦理資產重估價，歷年來重估增值總額減除重估時提列之土地增值稅準備後之餘額列為股東權益項下之未實現重估增值。截至民國 103 年 12 月 31 日止，帳列股東權益項下之未實現重估增值餘額為 \$271,393。
2. 上述固定資產提供抵質押情形，請參閱附註六。
3. 本公司與交通部間就部分土地所有權之訴訟案，請詳附註七之說明。
4. 本公司 103 年度及 102 年度固定資產均無利息資本化金額。

(七) 閒置資產

	103	年	12	月	31	日
	<u>原始成本</u>		<u>重估增值</u>		<u>累計減損</u>	<u>帳面價值</u>
土地	\$ 11,450		\$ 3,012		(\$ 9,698)	\$ 4,764

	102	年	12	月	31	日
	<u>原始成本</u>		<u>重估增值</u>		<u>累計減損</u>	<u>帳面價值</u>
土地	\$ 11,450		\$ 3,012		(\$ 9,698)	\$ 4,764

(八) 短期借款

	103年12月31日	102年12月31日
擔保借款	\$ 28,700	\$ 1,154,700
利率區間	1.6%	1.556%~1.7%

上述短期借款之擔保情形，請參閱附註六。

(九) 應付短期票券

	103年12月31日	102年12月31日
商業本票	\$ 1,570,000	\$ 300,000
減：未攤銷折價	(1,575)	(652)
合計	\$ 1,568,425	\$ 299,348
利率區間	1.434%~1.47%	1.556%~1.632%

上述發行商業本票之擔保情形，請參閱附註六。

(十) 長期借款

性質	還款辦法	103年12月31日	102年12月31日
擔保借款	98.4.7~105.4.7，自98年4月至99年10月為寬限期僅支付利息，99年4月起，按月償還，計66期。	\$ 200,000	\$ 344,000
減：一年內到期部份		(144,000)	(144,000)
		\$ 56,000	\$ 200,000
利率區間		2.17%	2.17%

上述長期借款之擔保情形，請參閱附註六。

(十一) 退休金

1. 本公司依據「勞動基準法」之規定，訂有確定給付之退休辦法，適用於民國94年7月1日實施「勞工退休金條例」前所

有正式員工之服務年資，以及於實施「勞工退休金條例」後選擇繼續適用勞動基準法員工之後續服務年資。員工符合退休條件者，退休金之支付係根據服務年資及退休前 6 個月之平均薪資計算，15 年以內(含)之服務年資每滿一年給予兩個基數，超過 15 年之服務年資每滿一年給予一個基數，惟累積最高以 45 個基數為限。本公司按月就薪資總額之 6%提撥勞工退休準備金，以勞工退休準備金監督委員會之名義專戶儲存於台灣銀行信託部。

2. 本公司依精算報告列示退休金之相關資訊如下：

(1) 淨退休金成本之內容：

	103 年 度	102 年 度
服務成本	\$ 82	\$ 81
利息成本	152	134
基金資產之預期報酬攤銷：	(97)	(83)
未認列退休金損失	3	30
淨退休金成本	<u>\$ 140</u>	<u>\$ 162</u>

(2) 退休金提撥狀況表：

	103年12月31日	102年12月31日
給付義務：		
既得給付義務	(\$ 647)	(\$ 180)
非既得給付義務	(6,311)	(6,615)
累積給付義務	(6,958)	(6,795)
未來薪資增加之影響數	(758)	(800)
預計給付義務	(7,716)	(7,595)
退休基金資產公平價值	4,899	4,847
提撥狀況	(2,817)	(2,748)
未認列退休金損失	755	791
應計退休金負債	<u>(\$ 2,062)</u>	<u>(\$ 1,957)</u>
既得給付	<u>\$ 665</u>	<u>\$ 180</u>

(3) 有關退休金之精算假設彙總如下：

	103年12月31日	102年12月31日
折現率	2.00%	2.00%
未來薪資水準增加率	1.50%	2.00%
基金資產預期長期投資報酬率	2.00%	1.50%

3. 自民國 94 年 7 月 1 日起，本公司依據「勞工退休金條例」，訂有確定提撥之退休辦法，適用於本國籍之員工。本公司就

員工選擇適用「勞工退休金條例」所定之勞工退休金制度部分，每月按薪資之 6% 提繳勞工退休金至勞保局員工個人帳戶，員工退休金之支付依員工個人之退休金專戶及累積收益之金額採月退休金或一次退休金方式領取。民國 103 年度及 102 年度本公司依上開退休金辦法認列之退休金成本分別為 \$6,250 及 \$6,199。

(十二) 所得稅

1. 所得稅費用及應付所得稅：

	<u>103 年 度</u>	<u>102 年 度</u>
稅前淨利按法定稅率計算之所得稅	\$ 52,955	\$ 55,385
永久性差異之所得稅影響數	(5,644)	(2,986)
備抵評價之所得稅影響數	(2,294)	(1,500)
所得稅費用	45,017	50,899
減：遞延所得稅淨變動數	(523)	-
暫繳及扣繳稅款	(26,413)	(25,900)
應付所得稅	<u>\$ 18,081</u>	<u>\$ 24,999</u>

2. 遞延所得稅明細如下：

	<u>103 年 12 月 31 日</u>		<u>102 年 12 月 31 日</u>	
	<u>金 額</u>	<u>所 得 稅 影 響 數</u>	<u>金 額</u>	<u>所 得 稅 影 響 數</u>
<u>流動項目</u>				
備抵呆帳	\$ 102,866	\$ 17,487	\$ 106,051	\$ 18,029
未實現利益	(3,079)	(523)	-	-
其他	130	<u>22</u>	1,290	<u>219</u>
		16,986		18,248
減：備抵評價		(17,509)		(18,248)
遞延所得稅負債—流動 (表列「其他流動負債」項下)		<u>(\$ 523)</u>		<u>\$ -</u>
<u>非流動項目</u>				
固定資產減損損失	\$ 2,376,746	\$ 404,047	\$ 2,385,997	\$ 405,619
投資減損損失	133,217	22,647	672,237	114,280
退休金財稅差異	38,702	<u>6,579</u>	38,599	<u>6,562</u>
		433,273		526,461
減：備抵評價		(433,273)		(526,461)
		<u>\$ -</u>		<u>\$ -</u>

3. 本公司營利事業所得稅結算申報案，業經稅捐稽徵機關核定至民國 102 年度。

4. 本公司未分配盈餘均為民國 87 年度以後產生。

5. 兩稅合一相關資訊：

	<u>103年12月31日</u>	<u>102年12月31日</u>
股東可扣抵稅額帳戶餘額	\$ 27,215	\$ 32,101
	<u>103年度(預計)</u>	<u>102年度(實際)</u>
盈餘分配之稅額扣抵比率	10.21%	20.48%

上列民國 103 年度之預計稅額扣抵比率係以 103 年 12 月 31 日之股東可扣抵稅額帳戶餘額估計之，由於本公司得分配予股東之可扣抵稅額，應以股息紅利分配日之股東可扣抵稅額帳戶餘額為計算基礎，是以本公司股東於分配 87 及以後年度盈餘時，所適用之稅額扣抵比率尚須調整股利或盈餘分配日前，本公司依所得稅法規定可能產生之各項可扣抵稅額。

(十三) 股本

1. 本公司額定資本總額為 4,000,000，截至民國 103 年及 102 年 12 月 31 日止實收資本額均為 3,236,914，每股面額 10 元。
2. 本公司民國 97 年 12 月 3 日經股東臨時會通過以未分配盈餘 151,514 轉增資，截至報告日止尚未辦理變更登記，惟本公司已於民國 104 年 4 月 23 日經董事會通過撤銷該案，並將提請股東會決議。

(十四) 資本公積

依公司法規定，資本公積除超過票面金額發行股票所得之溢額及受領贈與之所得於公司無累積虧損時，以其全部或一部撥充資本。公司非於盈餘公積填補資本虧損仍有不足時，不得以資本公積補充之。

(十五) 保留盈餘

1. 依本公司章程規定，每年盈餘除依法提繳稅款外，應先彌補已往年度虧損，次提 10% 為法定盈餘公積並依法令或主管機關規定提列或迴轉特別盈餘公積後，就其餘額提 1% 為員工紅利，1% 為董事、監察人酬勞，其餘由董事會擬具分配案，經股東會決議後分配之。
2. 法定盈餘公積除彌補公司虧損及按股東原有股份之比例發給新股或現金外，不得使用之，惟發給新股或現金者，以該項公積超過實收資本額百分之二十五之部分為限。
3. 本公司於民國 103 年 5 月 2 日及 102 年 4 月 18 日，經股東常

會決議通過之民國 102 年度及 101 年度盈餘分派案如下：

	102 年 度		101 年 度	
	金 額	每股股利 (元)	金 額	每股股利 (元)
法定盈餘公積	\$ 27,489		\$ 23,417	
現金股利	247,404	\$ 0.764	210,754	\$ 0.651
員工現金紅利	2,474		2,108	
董監事酬勞	2,474		2,107	

3. 本公司於民國 104 年 4 月 23 日經董事會提議之民國 103 年度盈餘分派案如下：

	103 年 度	
	金 額	每 股 股利(元)
法定盈餘公積	\$ 26,648	
現金股利	391,346	\$ 1.2090
員工現金紅利	2,398	
董監事酬勞	2,398	

前述民國 103 年度盈餘分派議案，截至民國 104 年 4 月 23 日止，尚未經股東會決議。

4. 本公司民國 103 年度及 102 年度員工紅利估列金額分別為 \$2,398 及 \$2,474，董監酬勞估列金額分別為 \$2,398 及 \$2,474，分別係以截至當期止之稅後淨利，考量法定盈餘公積等因素及參酌以前年度實際分配情形後，以章程所定之成數為基礎。經股東會決議之民國 102 年度盈餘分派案，其中員工現金紅利及董監酬勞分配金額，與 102 年度財務報告認列金額一致。

(十六) 普通股每股盈餘

	103		年		度	
	金		加權平均 流通在外 股數(仟股)	每股盈餘		
	稅前	稅後		(單位：新台幣元)		
	稅前	稅後	稅前	稅後	稅前	稅後
基本每股盈餘						
屬於普通股股東 之本期純益	\$ 311,497	\$ 266,480	323,691	\$ 0.96	\$ 0.82	
具稀釋作用之潛在 普通股之影響						
員工紅利	-	-	175			
稀釋每股盈餘	<u>\$ 311,497</u>	<u>\$ 266,480</u>	<u>323,866</u>	<u>\$ 0.96</u>	<u>\$ 0.82</u>	

	102		年		度	
	金		加權平均 流通在外 股數(仟股)	每股盈餘		
	稅前	稅後		(單位：新台幣元)		
	稅前	稅後	稅前	稅後	稅前	稅後
基本每股盈餘						
屬於普通股股東 之本期純益	\$ 325,792	\$ 274,893	323,691	\$ 1.01	\$ 0.85	
具稀釋作用之潛在 普通股之影響						
員工紅利	-	-	157			
稀釋每股盈餘	<u>\$ 325,792</u>	<u>\$ 274,893</u>	<u>323,848</u>	<u>\$ 1.01</u>	<u>\$ 0.85</u>	

因員工分紅可選擇採用發放股票之方式，於計算每股盈餘時，係假設員工分紅將採發放股票方式，於該潛在普通股具有稀釋作用時計入加權平均流通在外股數，以計算稀釋每股盈餘；計算基本每股盈餘時，係於股東會決議上一年度員工分紅採發放股票方式之股數確定時，始將該股數計入股東會決議年度普通股加權平均流通在外股數。

(十七) 用人、折舊、攤銷費用

本公司發生之用人、折舊及攤銷費用功能別，彙總如下：

	103 年 度			102 年 度		
	屬 營 業 成 本 者	屬 營 業 費 用 者	合 計	屬 營 業 成 本 者	屬 營 業 費 用 者	合 計
用人費用						
薪資費用	\$ 74,047	\$ 44,570	\$ 118,617	\$ 76,043	\$ 42,027	\$ 118,070
勞健保費用	7,202	4,283	11,485	7,236	3,941	11,177
退休金費用	4,127	2,263	6,390	4,077	2,284	6,361
其他用人費用	<u>3,057</u>	<u>2,224</u>	<u>5,281</u>	<u>3,230</u>	<u>1,654</u>	<u>4,884</u>
	<u>\$ 88,433</u>	<u>\$ 53,340</u>	<u>\$ 141,773</u>	<u>\$ 90,586</u>	<u>\$ 49,906</u>	<u>\$ 140,492</u>
折舊費用	<u>\$ 26,576</u>	<u>\$ 13,478</u>	<u>\$ 40,054</u>	<u>\$ 28,612</u>	<u>\$ 14,361</u>	<u>\$ 42,973</u>
攤銷費用	<u>\$ 5,897</u>	<u>\$ 5,163</u>	<u>\$ 11,060</u>	<u>\$ 6,968</u>	<u>\$ 2,283</u>	<u>\$ 9,251</u>

五、關係人交易

(一) 關係人之名稱及關係

關 係 人 名 稱	與 本 公 司 之 關 係
悅悅股份有限公司	對本公司採權益法評價之投資公司

(二) 與關係人間重大交易事項

節目播出成本-企劃播製費

	103 年 度	102 年 度
悅悅股份有限公司	<u>\$ 5,333</u>	<u>\$ 4,091</u>

(三) 主要管理階層薪酬資訊

	103 年 度	102 年 度
薪資及獎金	\$ 17,849	\$ 16,385
業務執行費用	<u>780</u>	<u>780</u>
	<u>\$ 18,629</u>	<u>\$ 17,165</u>

六、抵(質)押之資產

資產項目	103年12月31日	102年12月31日	擔保用途
土地(含重估增值)	\$ 841,622	\$ 841,622	長短期借款
房屋及建築	355,533	363,167	長短期借款
出租資產-土地(含重估增值)	2,168,145	2,168,145	長短期借款
出租資產-房屋	798,977	816,397	長短期借款

七、重大承諾事項及或有事項

(一) 交通部於民國 93 年 11 月於臺北地方法院提起訴訟，主張本公司取得之板橋市民族段土地為不當之物權移轉，故本公司應將土地之所有權塗銷。本

案歷經地方法院、高等法院及最高法院審理，此期間本公司因受不利判決亦依法提起上訴，惟最高法院已於民國 103 年 9 月 2 日將本公司之上訴駁回。前揭土地之所有權已於民國 103 年 11 月塗銷完成，截至民國 103 年 12 月 31 日止，本公司已將前揭土地成本\$1,004,597(含土地重估增值)及相關之土地增值稅準備\$292,446，暨帳列股東權益之未實現重估增值\$712,104 予以除帳，並認列相關損失。

- (二) 交通部於民國 96 年 3 月於花蓮地方法院提起訴訟，主張本公司取得之花蓮市民勤段土地為不當之物權移轉，故本公司應將土地之所有權塗銷。花蓮地方法院於民國 97 年 2 月判決本公司勝訴，交通部因此提起上訴，臺灣高等法院花蓮分院復於民國 104 年 2 月判決本公司須將土地返還交通部。本公司因受不利判決，已於 104 年 2 月委託律師就本案提起上訴。本案系爭土地之帳列成本(含重估增值)為\$88,056；相關之土地增值稅準備及帳列股東權益之未實現重估增值分別為\$27,339 及\$60,717。本案最終結果仍待法院判決，惟本公司評估本案對本公司之業務及財務應無重大影響。

八、重大之災害損失

無。

九、重大之期後事項

除附註七(二)外，本公司並無重大期後事項。

十、其他

(一) 公平價值之資訊

	103 年 12 月 31 日		
	帳面價值	公平價值	
		公開報價 決定之金額	評價方法 估計之金額
<u>非衍生性金融商品</u>			
<u>資 產</u>			
公平價值與帳面價值相等 之金融資產	\$ 1,016,211	\$ -	\$ 1,016,211
公平價值變動列入損益之 金融資產	86,317	86,317	-
以成本衡量之金融資產	247,766	-	-
備供出售金融資產	479,246	479,246	-
存出保證金	1,603	-	1,603
<u>負 債</u>			
公平價值與帳面價值相等 之金融負債	\$ 1,685,224	\$ -	\$ 1,685,224
長期借款(含一年內到期)	200,000	-	200,000
存入保證金	25,559	-	25,559
	102 年 12 月 31 日		
	公平價值		
	帳面價值	公平價值	
		公開報價 決定之金額	評價方法 估計之金額
<u>非衍生性金融商品</u>			
<u>資 產</u>			
公平價值與帳面價值相等 之金融資產	\$ 978,075	\$ -	\$ 978,075
公平價值變動列入損益之 金融資產	47,029	47,029	-
以成本衡量之金融資產	247,766	-	-
備供出售金融資產	423,583	423,583	-
存出保證金	2,019	-	2,019
<u>負 債</u>			
公平價值與帳面價值相等 之金融負債	\$ 1,512,248	\$ -	\$ 1,512,248
長期借款(含一年內到期)	344,000	-	344,000
存入保證金	26,790	-	26,790

本公司估計金融商品公平價值所使用之評價方法及假設如下：

1. 短期金融商品因折現值影響不大，以其在資產負債表上之帳面價值估計其公平價值。此方法應用於現金及約當現金、應收票據及帳款、短期借款、應付短期票券及應付費用等。
2. 交易目的金融資產屬上市(櫃)股票者，以資產負債表日之收盤價為公平價值。
3. 備供出售金融資產有活絡市場公開報價，依市場價格為公平價值。
4. 存出保證金及存入保證金因折現值影響不大，以其在資產負債表上之帳面價值估計其公平價值。
5. 長期借款係採浮動利率計息，以其帳面價值估計公平價值。

(二) 金融商品重大損益及權益項目資訊

本公司民國 103 年度及 102 年度自備供出售金融資產當期直接認列為股東權益調整項目之金額分別為\$55,663 及\$289,462。

(三) 利率風險部位資訊

本公司民國 103 年及 102 年 12 月 31 日具利率變動之公平價值風險之金融負債分別為\$1,797,125 及\$1,498,700；無具利率變動之現金流量風險之金融負債。

(四) 財務風險控制及避險策略

1. 本公司致力於確保公司於必要時具有足夠且具成本效益之營運資本，並積極管理與營運活動相關之市場風險(包括匯率風險、價格風險及利率風險)、信用風險及流動性風險，以降低市場之不確定性對公司財務績效之潛在不利影響。
2. 本公司之重要財務規劃，均經董事會依相關規範及內部控制制度進行覆核。本公司財務部門於執行財務計劃時，均恪遵關於整體財務風險管理及權責劃分之相關財務操作程序。

(五) 重大財務風險資訊

1. 市場風險

(1) 匯率風險

本公司從事之業務涉及若干非功能性貨幣，故受匯率波動影響，具重大匯率波動影響之外幣資產負債資訊如下：

(外幣:功能性貨幣)	103年12月31日		102年12月31日	
	外幣	匯率	外幣	匯率
<u>金融資產</u>				
<u>貨幣性項目</u>				
美金：新台幣	USD	360	31.669	-
人民幣：新台幣	RMB	24,363	5.099	-

(2) 價格風險

本公司投資之權益商品，受市場價格變動之影響，惟本公司業已設置停損點，故預期不致發生重大之市場風險。

2. 信用風險

本公司應收款項之債務人大多信用良好，經評估應無重大之信用風險，而最大之信用風險金額為其帳面價值。

3. 流動性風險

(1) 本公司投資之公平價值變動列入損益之金融資產及備供出售金融資產均具活絡市場，可輕易在市場上以接近公平價值之價格迅速出售，預期不致產生重大之流動性風險。

(2) 本公司投資之以成本衡量之金融資產均無活絡市場，故預期具有重大之流動性風險。

(3) 本公司之應付款項主要為 60 天內支付，借入之款項多為循環使用額度，本公司之營運資金應足以支應本公司之資金需求，預期不致發生重大之流動性風險。

4. 利率變動之現金流量風險

本公司從事之短期及長期借款，係屬浮動利率之債務，故市場利率變動將使短期及長期借款之有效利率隨之變動，而使未來現金流量產生波動，市場利率增加 1%，將增加本公司現金流出 \$17,971 千元。

十一、附註揭露事項

(一)重大交易事項相關資訊

1. 資金貸與他人情形：無此情形。
2. 為他人背書保證：無此情形。
3. 期末持有有價證券情形：

持有之公司	有價證券種類及名稱	與有價證券發行人之關係	帳列科目	期末股數				
				/單位數	帳面金額	持股比例	市價	備註
本公司	兆豐國際中國A股基金	無	公平價值變動列入損益之金融資產－流動	5,000,000	\$ 50,000	-	\$ 67,750	
	元大寶來人民幣貨幣市場基金	"	"	500,000	5,000	-	5,360	
	聯發科技等股票	"	"	略	12,535	略	13,207	
					67,535		\$ 86,317	
			加：評價調整		18,782			
					\$ 86,317			
	亞太電信股份有限公司	無	備供出售金融資產－非流動	25,000,000	\$ 109,090	0.64	\$ 436,250	
	康舒科技股份有限公司	"	"	1,218,037	28,764	0.23	42,996	
					137,854		\$ 479,246	
			加：評價調整		341,392			
					\$ 479,246			
	京華城股份有限公司	無	以成本衡量之金融資產－非流動	45,250,000	\$ 365,105	2.48	略	
	萬家福股份有限公司等	"	"	略	15,878	略	略	
					380,983			
			減：累計減損		(133,217)			
					\$ 247,766			

4. 累積買進或賣出同一有價證券之金額達新台幣三億元或實收資本額百分之二十以上：無此情形。
5. 取得不動產之金額達新台幣三億元或實收資本額百分之二十以上：無此情形。
6. 處分不動產之金額達新台幣三億元或實收資本額百分之二十以上：無此情形。
7. 與關係人進、銷貨之金額達新台幣一億元或實收資本額百分之二十以上：無此情形。
8. 應收關係人款項達新台幣一億元或實收資本額百分之二十以上：無此情形。
9. 從事衍生性金融商品交易：無此情形。

(二)轉投資事業相關資訊

被投資公司名稱、所在地區等相關資訊(不包含大陸被投資公司)：無此情形。

(三)大陸投資資訊

無此情形。

十二、營運部門資訊

(一)一般資訊

本公司管理階層已依據營運決策者於制定決策所使用之報導資訊辨認應報導部門，本公司應報導部門為廣播業務及租賃業務。

(二)部門資訊之衡量

本公司營運決策者係以營業收入及稅前淨利評估營運部門之表現，並作為績效衡量之基礎。

(三)部門資訊

本公司於民國 103 年度及 102 年度有關營運部門個別財務資訊列示如下：

	103年度		
	廣播事業	租賃業務	合計
外部收入淨額	\$ 594,255	\$ 128,826	\$ 723,081
部門損益	\$ 229,843	\$ 81,654	\$ 311,497
部門損益包含：			
折舊及攤銷	\$ 33,492	\$ 17,622	\$ 51,114
利息收入	-	10,650	10,650
利息支出	-	28,742	28,742
	102年度		
	廣播事業	租賃業務	合計
部門收入	\$ 582,167	\$ 136,090	\$ 718,257
部門淨損益	\$ 228,745	\$ 97,047	\$ 325,792
部門損益包含：			
折舊及攤銷	\$ 34,546	\$ 17,678	\$ 52,224
利息收入	-	7,307	7,307
利息支出	1	31,537	31,538

本公司並未提供營運決策者總資產金額及總負債金額進行經營決策。

(四)部門損益之調節資訊

本公司向營運決策者呈報部門淨損益，與損益表內之收入、費用等係採用一致之衡量方法。

(五)產品別及勞務別之資訊

外部客戶收入主要來自廣播業務及租賃業務等。收入餘額明細組成如下：

產品及勞務名稱	103年度	102年度
廣告播出收入	553,525	549,056
租賃收入	128,826	136,090
其他	40,730	33,111
	<u>\$ 723,081</u>	<u>\$ 718,257</u>

(六) 地區別資訊

本公司民國 103 年度及 102 年度僅於台灣地區營運。

(七) 重要客戶資訊

本公司民國 103 年度及 102 年度重要客戶之營業收入資訊如下：

產品及勞務名稱	103年度	102年度
廣告業務之甲公司	\$ 61,097	\$ 51,094
廣告業務之乙公司	40,536	62,337

十三、採用 IFRSs 相關事項

依金融監督管理委員會（以下簡稱金管會）金管證審字第 1030005615 號令規定，公開發行公司應自民國 104 年起全面採用經金管會認可並發布生效之 2013 年版國際財務報導準則（不包含國際財務報導準則第 9 號「金融工具」；以下簡稱 IFRSs）及「證券發行人財務報告編製準則（採 IFRSs 版本）」編製財務報告。

(一) 採用 IFRSs 計畫之重要內容及執行情形

本公司業已成立專案小組，並訂定採 IFRSs 之轉換計畫，該計畫之重要內容及目前執行情形說明如下：

轉換計畫之工作項目	轉換計畫之執行情形
1. 成立專案小組	已完成
2. 訂定採用 IFRSs 轉換計畫	已完成
3. 完成現行會計政策與 IFRSs 差異之辨認	已完成
4. 完成 IFRSs 合併個體之辨認	已完成
5. 完成 IFRS 1「首次採用國際財務報導準則」各項豁免及選擇對公司影響之評估	已完成
6. 完成資訊系統應做調整之評估	已完成
7. 完成內部控制應做調整之評估	已完成
8. 完成編製 IFRSs 開帳日財務狀況表	已完成
9. 完成編製 IFRSs 2014 年比較財務資訊之編製	進行中
10. 完成相關內部控制(含財務報導流程及相關資訊系統)調整	進行中

(二)目前會計政策與未來依 IFRSs 及「證券發行人財務報告編製準則(採 IFRSs 版本)」編製財務報告所使用之會計政策二者間可能產生之重大差異，並考量本集團依國際財務報導準則第 1 號「首次採用國際財務報導準則」所選擇之豁免項目(請詳附註十三、(三))之影響如下：

1. 民國 103 年 1 月 1 日資產負債重大差異項目調節表

	中華民國一般 公認會計原則	轉換影響數	IFRSs	說明
流動資產				
現金及約當現金	\$ 911,871	\$ -	\$ 911,871	
透過損益按公允價值衡量之金融資產	47,029	-	47,029	
一 流動				
應收票據及帳款	66,204	22,954	89,158	(1)
其他流動資產	12,514	-	12,514	
流動資產合計	1,037,618	22,954	1,060,572	
非流動資產				
備供出售金融資產—非流動	423,583	247,766	671,349	(2)
以成本衡量之金融資產—非流動	247,766	(247,766)	-	(2)
不動產、廠房及設備	5,909,669	(3,322,511)	2,587,158	(3)(4)(5)
投資性不動產	-	3,320,732	3,320,732	(3)
遞延所得稅資產	-	909	909	(7)(9)
其他非流動資產	23,964	1,779	25,743	(4)(5)
非流動資產合計	6,604,982	909	6,605,891	
資產總計	\$ 7,642,600	\$ 23,863	\$ 7,666,463	
流動負債				
短期借款	\$ 1,154,700	\$ -	\$ 1,154,700	
應付短期票券	299,348	-	299,348	
其他應付款	58,200	4,425	62,625	(7)
當期所得稅負債	24,999	-	24,999	
其他流動負債	173,352	-	173,352	
流動負債合計	1,710,599	4,425	1,715,024	
非流動負債				
長期借款	200,000	-	200,000	
土地增值稅準備	383,735	(383,735)	-	(9)
遞延所得稅負債	-	387,637	387,637	(1)(9)
其他非流動負債	28,747	923	29,670	(6)
非流動負債合計	612,482	4,825	617,307	
負債總計	2,323,081	9,250	2,332,331	
歸屬於母公司業主之權益				
股本	3,388,428	-	3,388,428	
資本公積	6,108	-	6,108	
保留盈餘				
法定盈餘公積	380,864	-	380,864	
特別盈餘公積	-	983,497	983,497	(10)
未分配盈餘	274,893	14,613	289,506	(1)(6)
金融商品之未實現損益	285,729	-	285,729	(7)(8)(10)
未實現重估增值	983,497	(983,497)	-	(8)
權益總計	5,319,519	14,613	5,334,132	
負債及權益總計	\$ 7,642,600	\$ 23,863	\$ 7,666,463	

2. 民國 103 年 12 月 31 日 資產負債重大項目差異調節表

	中華民國一般 公認會計原則	轉換影響數	IFRSs	說明
流動資產				
現金及約當現金	\$ 937,207	\$ -	\$ 937,207	
透過損益按公允價值衡量之金融資產	86,317	-	86,317	
— 流動				
應收票據及帳款	79,003	11,363	90,366	(1)
其他流動資產	12,564	-	12,564	
流動資產合計	<u>1,115,091</u>	<u>11,363</u>	<u>1,126,454</u>	
非流動資產				
備供出售金融資產—非流動	479,246	247,766	727,012	(2)
以成本衡量之金融資產—非流動	247,766	(247,766)	-	(2)
不動產、廠房及設備	4,860,688	(3,071,031)	1,789,657	(3)(4)(5)
投資性不動產	-	3,072,114	3,072,114	(3)
遞延所得稅資產	-	907	907	(7)(9)
其他非流動資產	25,376	(1,083)	24,293	(4)(5)
非流動資產合計	<u>5,613,076</u>	<u>907</u>	<u>5,613,983</u>	
資產總計	<u>\$ 6,728,167</u>	<u>\$ 12,270</u>	<u>\$ 6,740,437</u>	
流動負債				
短期借款	\$ 28,700	\$ -	\$ 28,700	
應付短期票券	1,568,425	-	1,568,425	
其他應付款	88,099	4,455	92,554	(7)
當期所得稅負債	18,081	-	18,081	
其他流動負債	167,798	(523)	167,275	(9)
流動負債合計	<u>1,871,103</u>	<u>3,932</u>	<u>1,875,035</u>	
非流動負債				
長期借款	56,000	-	56,000	
土地增值稅準備	91,289	(91,289)	-	(9)
遞延所得稅負債	-	93,743	93,743	(1)(9)
其他非流動負債	27,621	876	28,497	(6)
非流動負債合計	<u>174,910</u>	<u>3,330</u>	<u>178,240</u>	
負債總計	<u>2,046,013</u>	<u>7,262</u>	<u>2,053,275</u>	
歸屬於母公司業主之權益				
股本	3,388,428	-	3,388,428	
資本公積	6,108	-	6,108	
保留盈餘				
法定盈餘公積	408,353	-	408,353	
特別盈餘公積	-	271,393	271,393	(10)
未分配盈餘	266,480	5,008	271,488	(1)(6) (7)(8)(10)
金融商品之未實現損益	341,392	-	341,392	
未實現重估增值	271,393	(271,393)	-	(8)
權益總計	<u>4,682,154</u>	<u>5,008</u>	<u>4,687,162</u>	
負債及權益總計	<u>\$ 6,728,167</u>	<u>\$ 12,270</u>	<u>\$ 6,740,437</u>	

3. 民國 103 年 1 月 1 日至 12 月 31 日損益重大差異項目調節表

	中華民國一般			說明
	公認會計原則	轉換影響數	IFRSs	
營業收入	\$ 723,081	(\$ 11,591)	\$ 711,490	(1)
營業成本	(239,424)	-	(239,424)	
營業毛利	483,657	(11,591)	472,066	
營業費用				
推銷費用	(47,287)	-	(47,287)	
管理費用	(142,807)	24	(142,783)	(6)(7)
營業費用合計	(190,094)	24	(190,070)	
營業利益	293,563	(11,567)	281,996	
營業外收入及支出				
其他收入	27,250	-	27,250	
其他利益及損失	19,426	-	19,426	
財務成本	(28,742)	-	(28,742)	
營業外收入及支出合計	17,934	-	17,934	
稅前淨利	311,497	(11,567)	299,930	
所得稅費用	(45,017)	1,975	(43,042)	(9)
繼續營業單位本期淨利	\$ 266,480	(\$ 9,592)	\$ 256,888	
其他綜合損益				
確定福利負債再衡量數		40	40	(6)
其他綜合利益	-			
與其他綜合損益組成部分相關之所得稅	-	(7)	(7)	(6)
本期其他綜合損益(稅後淨額)	-	33	33	
本期綜合損益總額	\$ 266,480	(\$ 9,559)	\$ 256,921	

調節原因說明如下：

(1) 租賃

本公司所簽訂之長期租賃契約為逐年調整之變動租金，依中華民國一般公認會計原則規定係依據各期約定之租金認列為各期之費用或收入。惟依國際會計準則第 17 號「租賃」規定，本公司應將契約約定之所有租金於租賃期間按直線法攤銷認列為各期費用或收入。故於民國 103 年 1 月 1 日及民國 103 年 12 月 31 日分別調增應收帳款 \$22,954 及 \$11,363；調增未分配盈餘 \$19,052 及 \$9,432。另於民國 103 年 1 月 1 日至 12 月 31 日調減營業收入 \$11,591。

(2) 以成本衡量金融資產

A. 本公司所持有之未上市櫃依民國 100 年 7 月 7 日修正前「證券發行人財務報告編製準則」規定，係以成本衡量並帳列「以成本衡量之金融資產」。惟依國際會計準則第 39 號「金融工具：認列與衡量」規定，權益工具無活絡市場但其公允價值能可靠衡量時

(意即該權益工具之合理公允價值估計數區間之變異性並非重大，或於區間內各種估計數之機率能合理評估，並用以估計公允價值)，應以公允價值衡量。本公司因此於轉換日依民國 103 年 8 月 13 日修正之「證券發行人財務報告編製準則」規定，將「以成本衡量之金融資產」指定為「備供出售之金融資產」。

B. 本公司於民國 103 年 1 月 1 日及民國 103 年 12 月 31 日分別調減以成本衡量之金融資產 \$247,766；調增備供出售金融資產 \$247,766。

(3) 投資性不動產

本公司供出租使用之不動產，依中華民國一般公認會計原則係表達於「不動產、廠房及設備」；依國際會計準則第 40 號「投資性不動產」規定，符合定義之投資性不動產應表達於「投資性不動產」。本公司於民國 103 年 1 月 1 日及民國 103 年 12 月 31 日分別調增投資性不動產並同額調減不動產、廠房及設備 \$3,320,732 及 \$3,072,114。

(4) 預付設備款

本公司因購置固定資產而預付之款項，依我國證券發行人財務報告編製準則係表達於「不動產、廠房及設備」。惟依國際財務報導準則第 16 號「不動產、廠房及設備」規定，依其交易性質應表達於「其他非流動資產」。本公司於民國 103 年 1 月 1 日及民國 103 年 12 月 31 日分別調增其他非流動資產並調減不動產、廠房及設備 \$6,543 及 \$3,681。

(5) 閒置資產

本公司閒置之不動產，依中華民國一般公認會計原則係表達於「其他非流動資產」。惟依國際財務報導準則第 16 號「不動產、廠房及設備」規定，其持有目的分類為不動產、廠房及設備，後續發生暫時閒置，則繼續列於「不動產、廠房及設備」項下。本公司於民國 103 年 1 月 1 日及民國 103 年 12 月 31 日分別調增不動產、廠房及設備並調減其他非流動資產 \$4,764 及 \$4,764。

(6) 退休金

A. 依中華民國一般公認會計原則規定，資產負債表日累積給付義務超過退休基金資產公平價值部分為應認列退休金負債之下限。惟國際會計準則第 19 號「員工福利」並無此下限之規定。

B. 本公司退休金精算損益，依中華民國一般公認會計原則規定，採緩衝區法認列為當期淨退休金成本。惟依國際財務報導準則第 19

- 號「員工福利」規定，再衡量最後立即認列於其他綜合淨利中。
- C. 本公司依中華民國一般公認會計原則認列之淨退休金成本中包含利息成本及計畫資產之預期報酬。惟依國際會計準則第 19 號「員工福利」規定，係以淨確定福利負債(資產)乘以折現率決定淨利息。
- D. 依本公司會計政策規定，未認列過渡性淨給付義務係按預期可獲得退休金給付在職員工之平均剩餘服務年限，採直線法攤銷。惟本公司係屬首次適用國際財務報導準則，不適用國際會計準則第 19 號「員工福利」之過渡性規定，故無未認列過渡性負債之產生。
- E. 本公司於民國 103 年 1 月 1 日及民國 103 年 12 月 31 日分別調增應計退休金負債(表列「其他非流動負債」)\$923 及調減應計退休金負債\$876；調減未分配盈餘\$766 及\$726。另於民國 103 年 1 月 1 日至 12 月 31 日調減營業費用\$6。

(7) 員工福利

中華民國一般公認會計原則對於累積未休假獎金之認列並無明文規定，本公司係於實際支付時認列相關費用。惟依國際會計準則第 19 號「員工福利」規定，應於報導期間結束日估列已累積未使用之累積未休假獎金費用。本公司於民國 103 年 1 月 1 日及民國 103 年 12 月 31 日分別調增其他應付款\$4,425 及\$4,455；調減未分配盈餘\$3,673 及\$3,698。另於民國 103 年 1 月 1 日至 12 月 31 日調增營業費用\$30。

(8) 未實現重估增值

本公司依國際財務報導準則第 1 號「首次採用國際財務報導準則」規定，於轉換日對部分土地及投資性不動產選擇以我國現行會計原則下之重估價值作為該日之認定成本，故將該等未實現重估增值轉列保留盈餘。本集團於民國 103 年 1 月 1 日及民國 103 年 12 月 31 日分別調減未實現重估增值\$983,497 及\$271,393，並調增保留盈餘\$983,497 及\$271,393。

(9) 所得稅

- A. 依中華民國一般公認會計原則規定，遞延所得稅資產或負債係依其相關負債或資產之分類，而劃分為流動或非流動項目，對於遞延所得稅負債或資產未能歸屬至財務報表所列之資產或負債者，則按預期該遞延所得稅負債或資產清償或實現之期間長短劃分為流動或非流動項目。惟依國際會計準則第 1 號「財務報表之表達」規定，企業不得將遞延所得稅資產或負債分類為

流動資產或負債。本公司於民國 103 年 1 月 1 日及民國 103 年 12 月 31 日分別調減遞延所得稅負債-流動\$0 及\$523。

B. 本公司辦理資產重估之土地依法計提之土地增值稅準備，依中華民國一般公認會計原則係表達於「各項準備－土地增值稅準備」；土地增值稅係屬所得稅範圍，依國際會計準則第 12 號「所得稅」規定應表達於「遞延所得稅負債」。本公司於民國 103 年 1 月 1 日及民國 103 年 12 月 31 日分別調減「各項準備－土地增值稅準備」\$383,735 及\$91,289，並調增「遞延所得稅負債」\$383,735 及\$91,289。

C. 本公司因前揭各項 IFRS 之重大會計原則差異相應於民國 103 年 1 月 1 日及民國 103 年 12 月 31 日分別調增遞延所得稅資產-非流動\$909 及\$907。另於民國 103 年 1 月 1 日及 103 年 12 月 31 日調增遞延所得稅負債-非流動\$3,902 及\$1,931，並於民國 103 年 1 月 1 日至 12 月 31 日調減所得稅費用\$1,975。

(10) 特別盈餘公積

依民國 101 年 4 月 6 日金管證發字第 1010012865 號令規定，本公司因選擇將未實現重估增值轉入未分配盈餘，轉換日因首次採用國際財務報導準則產生之保留盈餘淨影響數為正數，故須提列相同數額之特別盈餘公積\$983,497，惟後續部分固定資產因訴訟結果影響，致減少未實現重估增值\$712,104，故於民國 103 年 12 月 31 日提列之特別盈餘公積修正為\$271,393。

(三) 本公司依國際財務報導準則第 1 號「首次採用國際財務報導準則」及「證券發行人財務報告編製準則」規定所選擇之豁免項目如下：

1. 認定成本

本公司對在轉換日之前已依中華民國一般公認會計原則重估價之不動產、廠房及設備，選擇以該重估價值作為重估價日之認定成本。

2. 先前已認列金融工具之指定

本公司於轉換日選擇將部分原帳列「以成本法衡量之金融資產」之投資金額\$247,766 指定為備供出售金融資產。

上述之各項豁免選擇，可能因主管機關相關法令之發布、經濟環境之變動，或本公司對各項豁免選擇之影響評估改變，而與轉換時實際選擇之各項豁免有所不同。

(四)國際會計準則理事會已發布但尚未經金管會認可之國際財務報導準則之影響

下表彙列國際會計準則理事會已發布但尚未納入金管會認可 2013 年 IFRSs 之新發布、修正及修訂之準則及解釋：

新發布/修正/修訂準則及解釋	國際會計準則理事會 發布之生效日
國際財務報導準則第9號「金融工具」	民國107年1月1日
國際財務報導準則第10號及國際會計準則第28號之修正「投資者與其關聯企業或合資間之資產出售或投入」	民國105年1月1日
國際財務報導準則第10號、第12號及國際會計準則第28號之修正「投資個體：合併例外之適用」	民國105年1月1日
國際財務報導準則第11號之修正「收購聯合營運權益之會計處理」	民國105年1月1日
國際財務報導準則第14號「管制遞延帳戶」	民國105年1月1日
國際財務報導準則第15號「來自客戶合約之收入」	民國106年1月1日
國際會計準則第1號之修正「揭露計畫」	民國105年1月1日
國際會計準則第16號及第38號之修正「折舊及攤銷可接受方法之釐清」	民國105年1月1日
國際會計準則第16號及第41號之修正「農業：生產性植	民國105年1月1日
國際會計準則第19號之修正「確定福利計畫：員工提撥」	民國103年7月1日
國際會計準則第27號之修正「單獨財務報表下之權益法」	民國105年1月1日
國際會計準則第36號之修正「非金融資產可回收金額之揭露」	民國103年1月1日
國際會計準則第39號之修正「衍生工具之合約更替及避險會計之繼續」	民國103年1月1日
國際財務報導解釋第21號「公課」	民國103年1月1日
2010-2012年對國際財務報導準則之改善	民國103年7月1日
2011-2013年對國際財務報導準則之改善	民國103年7月1日
2012-2014年對國際財務報導準則之改善	民國105年1月1日

本公司現正持續評估上述準則及解釋對本公司財務狀況與經營結果之影響，相關影響待評估完成時予以揭露。

中國廣播股份有限公司
現金及約當現金明細表
民國 103 年 12 月 31 日

單位：新台幣仟元

項 目	摘 要	金 額
庫存現金		\$ 978
銀行存款		
支票存款		2,977
活期存款		285,122
定期存款		
	新台幣 512,000 仟元 匯率 1.000	512,500
	人民幣 24,363 仟元 匯率 5.099	124,229
	美金 360 仟元 匯率 31.669	11,401
		<u>\$ 937,207</u>

(以下空白)

中國廣播股份有限公司
公平價值變動列入損益之金融資產—流動明細表
民國 103 年 12 月 31 日

單位：新台幣仟元

金融工具 名稱	摘要	股數或 張數	面 值	總 額	利 率	取得成本	公允價值	
							單價	總額
國內開放型基金	兆豐國際中國A股基金	5,000	\$ 10	\$ 50,000	-	\$ 50,000	\$ 14	\$ 67,750
"	元大寶來人民幣貨幣市場基金	500	10	5,000	-	5,000	11	5,360
國內上市/上櫃股票	聯發科技等股票	略	10	略	-	12,535	略	13,207
						67,535		<u>\$ 86,317</u>
					加：評價調整	18,782		
						<u>\$ 86,317</u>		

(以下空白)

中國廣播股份有限公司
備供出售金融資產-非流動明細表
民國 103 年 12 月 31 日

單位：新台幣仟元

名 稱	期 初		本 期 增 加		本 期 減 少		期 末		提供擔保或 質押情形
	股 數	帳 面 價 值	股 數	金 額	股 數	金 額	股 數	帳 面 價 值	
上市櫃公司股票									
亞太電信股份有限公司	25,000,000	\$ 109,090	-	\$ -	-	\$ -	25,000,000	\$ 109,090	無
康舒科技股份有限公司	1,218,037	28,764	-	-	-	-	1,218,037	28,764	〃
小 計		137,854		-		-		137,854	
備供出售金融資產評價調整		285,729		55,663		-		341,392	
		<u>\$ 423,583</u>		<u>\$ 55,663</u>		<u>\$ -</u>		<u>\$ 479,246</u>	

(以下空白)

中國廣播股份有限公司
以成本衡量之金融資產—非流動變動明細表
民國 103 年 12 月 31 日

單位：新台幣仟元

名 稱	期 初		本 期 增 加		本 期 減 少		期 末		提供擔保或 質押情形
	股 數	帳 面 價 值	股 數	金 額	股 數	金 額	股 數	帳 面 價 值	
非上市櫃公司股票									
京華城股份有限公司	45,250,000	\$ 365,105	-	\$ -	-	\$ -	45,250,000	\$ 365,105	無
萬家福股份有限公司等	略	15,878	-	-	-	-		15,878	"
小 計		380,983		-		-		380,983	
累計減損		(133,217)		-		-		(133,217)	
		\$ 247,766		\$ -		\$ -		\$ 247,766	

(以下空白)

中國廣播股份有限公司
固定資產變動明細表
民國 103 年 1 月 1 日至 12 月 31 日

單位：新台幣仟元

項 目	期初餘額	本期增加額	本期減少額	重分類	期末餘額	提供擔保或質押情形
成 本						
土 地	\$ 1,629,612	\$ -	(\$ 47)	\$ -	\$ 1,629,565	請詳附註六說明
土地重估增值	1,020,662		(795,845)		\$ 224,817	"
房屋及建築	1,152,567		-		1,152,567	"
機器設備	702,199		(10,103)		692,096	無
運輸設備	5,285		-		5,285	"
辦公設備	73,195	1,577	(10,361)		64,411	"
出租資產-土地	3,445,126		-		3,445,126	請詳附註六說明
出租資產-土地重估增值	334,889		(208,705)		126,184	"
出租資產-房屋	1,495,313		-		1,495,313	"
其他設備	25,616	539	(1,103)		25,052	無
未完工程及預付設備款	6,543	887	-	(3,749)	3,681	"
成本及重估增值合計	<u>9,891,007</u>	<u>\$ 3,003</u>	<u>(\$ 1,026,164)</u>	<u>(\$ 3,749)</u>	<u>8,864,097</u>	
累計折舊						
房屋及建築	(478,883)	(\$ 11,165)	\$ -	\$ -	(490,048)	
機器設備	(591,423)	(8,953)	9,249	-	(591,127)	
運輸設備	(3,641)	(578)	-	-	(4,219)	
辦公設備	(54,173)	(1,107)	7,838	-	(47,442)	
出租資產-房屋	(329,022)	(17,623)	-	-	(346,645)	
其他設備	(20,468)	(628)	896	-	(20,200)	
累積折舊合計	<u>(1,477,610)</u>	<u>(\$ 40,054)</u>	<u>\$ 17,983</u>	<u>\$ -</u>	<u>(1,499,681)</u>	
累計減損	<u>(2,503,728)</u>	<u>-</u>	<u>-</u>	<u>-</u>	<u>(2,503,728)</u>	
帳面價值	<u>\$ 5,909,669</u>				<u>\$ 4,860,688</u>	

中國廣播股份有限公司
短期借款明細表
民國 103 年 12 月 31 日

單位：新台幣仟元

債權人	說 明	期末餘額	契約期限	利率區間	融資額度	抵押或擔保
A商業銀行	擔保借款	<u>\$ 28,700</u>	103/9/27~104/9/26	1.60%	\$ 800,000	土地及建築物

(以下空白)

中國廣播股份有限公司
應付短期票券明細表
民國 103 年 12 月 31 日

單位：新台幣仟元

保證或承兌 機 構	契約期限	利率區間	金		額	抵押或擔保
			發行金額	未攤銷應付短期票券折價	帳面金額	
A商業銀行	103/11/17~104/2/5	1.434%	\$ 850,000	(\$ 1,169)	\$ 848,831	土地及建築物
B商業銀行	103/10/17~104/1/5	1.47%	720,000	(406)	719,594	"
			<u>\$ 1,570,000</u>	<u>(\$ 1,575)</u>	<u>\$ 1,568,425</u>	

(以下空白)

中國廣播股份有限公司
長期借款明細表
民國 103 年 12 月 31 日

單位：新台幣仟元

債權人	摘 要	借款金額	契約期限	利 率	抵押或擔保
A商業銀行	擔保借款	\$ 200,000	98/4/27~105/4/7	2.17%	土地及建築物
	減：一年內到期部分	(144,000)			
		<u>\$ 56,000</u>			

(以下空白)

中國廣播股份有限公司
營業收入明細表
民國 103 年 1 月 1 日至 12 月 31 日

單位：新台幣仟元

<u>項</u>	<u>目</u>	<u>金</u>	<u>額</u>
租賃收入		\$	128,826
其他營業收入			
廣告播出收入			553,525
企劃製播收入			13,722
活動製作收入			8,371
發行出版品收入			6,079
其他收入			12,558
營業收入淨額		\$	<u>723,081</u>

(以下空白)

中國廣播股份有限公司
營業成本明細表
民國 103 年 1 月 1 日至 12 月 31 日

單位：新台幣仟元

<u>項</u>	<u>目</u>	<u>金</u>	<u>額</u>
租賃成本		\$	29,080
其他營業成本			
工程維護成本			80,895
節目播出成本			61,322
新聞編採成本			49,496
企劃製播成本			5,026
活動製作成本			4,355
發行出版品成本			4,060
其他成本			5,190
營業成本總計		\$	<u>239,424</u>

(以下空白)

中國廣播股份有限公司
推銷費用明細表
民國 103 年 1 月 1 日至 12 月 31 日

單位：新台幣仟元

<u>項</u> <u>目</u>	<u>金</u>	<u>額</u>
佣金支出	\$	21,207
薪資費用		17,226
其他		<u>8,854</u>
	<u>\$</u>	<u>47,287</u>

(以下空白)

中國廣播股份有限公司
管理費用明細表
民國 103 年 1 月 1 日至 12 月 31 日

單位：新台幣仟元

<u>項 目</u>	<u>金 額</u>
法律事務費	\$ 38,839
薪資費用	27,344
雜項支出	15,971
折舊費用	13,479
修繕保養費	13,241
其他	33,933
	<u>\$ 142,807</u>

(以下空白)

柒、財務狀況及經營結果之檢討分析與風險事項

一、財務狀況

(一) 財務狀況比較分析表

單位：新台幣仟元；%

項目	年度	103年度	102年度	差異	
				金額	%
流動資產		1,115,091	1,037,618	77,473	7.47
基金及投資		727,012	671,349	55,663	8.29
固定資產		4,860,688	5,909,669	(1,048,981)	(17.75)
其他資產		25,376	23,964	1,412	5.89
資產總額		6,728,167	7,642,600	(914,433)	(11.96)
流動負債		1,871,103	1,710,599	160,504	9.38
長期負債		56,000	200,000	(144,000)	(72.00)
各項準備		91,289	383,735	(292,446)	(76.21)
其他負債		27,621	28,747	(1,126)	(3.92)
負債總額		2,046,013	2,323,081	(277,068)	(11.93)
股本		3,236,914	3,236,914	—	—
待分配股票股利		151,514	151,514	—	—
資本公積		6,108	6,108	—	—
保留盈餘		674,833	655,757	19,076	2.91
股東權益其他調整項目		612,785	1,269,226	(656,441)	(51.72)
股東權益總額		4,682,154	5,319,519	(637,365)	(11.98)
前後期變動超過百分之二十以上者，且變動金額達一仟萬以上者，其主要原因分析說明如下：					
(1) 固定資產減少：主係因板橋機室土地與交通部之訴訟，經最高法院判決敗訴返還，於103年將土地部份予以除帳。					
(2) 長期負債減少：主係因103年發行商業本票用以償還長期借款所致。					
(3) 各項準備減少：主係因103年板橋土地部份除帳，土地增值稅減少所致。					
(4) 股東權益其他調整項目：主係因1. 備供出售金融資產期末評價增加55,664仟元。2. 板橋機室土地除帳致未實現重估增值減少712,103仟元。					

二、財務績效

(一) 經營結果比較分析表

單位：新台幣仟元；%

項目	年度	103年度	102年度	增減金額	變動比例
					(%)
營業收入		723,081	718,257	4,824	0.67
營業成本		239,424	233,306	6,118	2.62
營業毛利		483,657	484,951	(1,294)	(0.27)
營業費用		190,094	151,012	39,082	25.88
營業淨利		293,563	333,939	(40,376)	(12.09)
營業外收入及利益		50,909	26,890	24,019	89.32
營業外費用及損失		32,975	35,037	(2,062)	(5.89)
稅前淨利		311,497	325,792	(14,295)	(4.39)
減：所得稅(費用)利益		(45,017)	(50,899)	5,882	(11.56)
稅後淨利		266,480	274,893	(8,413)	(3.06)
前後期變動超過百分之二十以上者，且變動金額達一仟萬以上者，其主要原因分析說明如下：					
(1) 營業費用增加：主係因支付板橋土地訴訟之裁判費32,702仟元及板橋機室拆除費用5,143仟元。					
(2) 營業外收入及利益增加：主係因金融資產評價及外幣未實現兌換利益22,950仟元及備抵呆帳迴轉2,511仟元。					

(二) 預期銷售數量與其依據，對公司未來財務業務可能影響及因應計劃：無

三、現金流量

(一) 最近年度現金流量變動分析

單位：新台幣仟元；%

項目	102年度	103年度	增減比例(%)
營業活動之淨現金流入(出)	335,083	285,739	(14.72)
投資活動之淨現金流入(出)	(18,873)	(10,845)	42.53
融資活動之淨現金流入(出)	(210,818)	(249,558)	18.38
增減比例變動分析說明：			
(1) 營業活動：營業活動之淨現金流出增加，係因 103 年度購買上市櫃股票及部份應收帳款尚未收回所致。			
(2) 投資活動：投資活動之淨現金流出減少，係因 102 年購置機器設備及廣播資訊化服務設備(RCS)所致。			
(3) 融資活動：融資活動之淨現金流出增加，係因 103 年度發放現金股利增加所致。			

(二)流動性不足之改善計劃：不適用

(三)未來一年現金流動性分析：本公司並未公布財務預測資訊，故不適用。

四、最近年度重大資本支出對財務業務之影響：無。

五、最近年度轉投資政策，其獲利或虧損之主要原因、改善計劃及未來一年投資計劃：不適用。

六、風險事項

(一) 利率、匯率變動、通貨膨脹情形對公司損益之影響及未來因應措施：

1. 利率：本公司 103 年度利息收支淨額為(18,092)仟元，佔營業收入及稅前淨利分別為 2.50%及 5.81%，故利率變動對本公司之營業收入及稅前淨利之影響尚屬有限。

另為避免利率波動對本公司資金成本之影響，本公司已隨時注意利率動向，與往來銀行保持密切聯繫，並透過自有資金之提升，以降低利息支出及對金融機構之依存度。

2. 匯率：本公司並未從事外匯相關交易，且收、支主要以新台幣為使用之貨幣單位，故匯率變動對本公司損益影響不大。

3. 通貨膨脹：本公司主要支出為人事成本及節目播出成本，成本較固定，雖因原物料價格攀升致民生物品及機器維修材料有上漲趨勢，惟本公司力行節流，杜絕浪費，並無受通貨膨脹而有重大影響之情形，惟仍會密切注意相關經濟環境變化及市場情勢變動以因應之。

(二) 從事高風險、高槓桿投資、資金貸與他人、背書保證及衍生性商品交易之政策、獲利或虧損之主要原因及未來因應措施：

1. 本公司秉持專注本業及務實原則經營事業，財務政策以穩健保守則，並無從事高風險、高槓桿之投資。

2. 本公司已訂定「資金貸與他人及背書保證作業程序」及「取得或處分資產處理程序」等辦法做為相關作業之依據。最近一年度及截至公開說明書刊印日止，本公司並無資金貸與他人、為他人背書保證之情事。惟本公司於 104 年委託 Morgan Stanley & Co. International plc 進行衍生性商品交易，以長期投資方式，採較保守穩健策略，並禁止投入高風險及高槓桿投資，未來仍秉持保守穩健原則，故相關風險應屬有限。

(三) 未來研發計畫及預計投入之研發費用：

本公司係屬廣播服務業，本身並未參與產品之製造及研發，未來雖無研發計劃與相關費用支出，惟本公司與「尼爾森行銷研究顧問股份有限公司」簽訂長期合約，每季購買「廣播收聽調查報告」，並重視聽眾意見，做為調整節目參考，以強化公司競爭力，進而提昇公司經營效益。

(四) 國內外重要政策及法律變動對公司財務業務之影響及因應措施：

本公司最近年度並未受國內外重要政策及法律變動而有影響公司財務業務之情形；而本公司亦隨時注意國內外政策發展趨勢及法規變動情形，蒐集相關資訊提供經營階層決策參考，以採取適當策略因應。另金管會 98 年 6 月 4 日金管證審字第 0980027134 號函規定公開發行公司應制定 IFRS 轉換計劃，本公司已擬定 IFRS 轉換計劃及執行本項計劃之專案小組，以符合法令相關規定。

(五) 科技改變及產業變化對公司財務業務之影響及因應措施：

隨著數位化科技的發展，廣播製作也跟著發生質變。本公司使用電腦化播出系統，在數位化科技的有效輔助支援下，不僅大大提高作業效率，降低了製作成本，增強了競爭力之外，新聞製作並發展出新聞加值業務，讓廣播新聞不再只是廣播新聞，而成為新聞內容供應者角色，目前包括國內雅虎奇摩等入口網站、各大電信業者、鉅亨網等訊息平台等，皆為本公司新聞之後端接受應用者，也因此傳統單靠廣告收入之外，又開拓出新的收入來源管道。故科技改變對公司財務、業務均有正面影響。本公司將持續關注所處產業相關之技術發展演變，掌握產業動態，並積極擴展未來之市場領域，以確保市場競爭優勢。

(六) 企業形象改變對企業危機管理之影響及因應措施：

本公司為我國廣播事業的先驅，具八十年悠久歷史、知名度頗高之老字號廣播公司。本公司以誠信和專業的經營，堅定的持續擔負服務全國閱聽人的社會責任，並積極參與公益活動，捐款賑災，捐贈偏遠地區國民小學弱勢兒童營養早、午餐，善盡企業之社會責任，未來仍秉持以服務、回饋，及創新的經營理念，維持公司一貫良好的信譽與形象。

(七) 進行併購之預期效益、可能風險及因應措施：

本公司最近年度及截至公開說明書刊印日止，並無併購之計劃。

(八) 擴充廠房之預期效益、可能風險及因應措施：不適用。

(九) 進貨或銷貨集中所面臨之風險及因應措施：

進貨方面：本公司為廣播業，主要為製作播送廣播節目及商業廣告，少部分銷售有聲書出版品等，而有進貨情形，103 年度進貨成本僅佔營業成本 3.3%，所佔比率微小，應無進貨集中之風險。

銷貨方面：本公司 103 年度銷售予第一大客戶佔營收比重未達 10%，並無銷貨過度集中之風險。

(十) 董事、監察人或持股超過百分之十之大股東，股權大量移轉或更換對公司之影響、風險及因應措施：

本公司董事、監察人或持股超過 10%之大股東，最近年度及截至公開說明書刊印日止並無股權大量移轉或更換之情事。

(十一) 經營權之改變對公司之影響、風險及因應措施：

本公司最近年度及截至公開說明書刊印日止並無經營權改變之情形。

(十二) 訴訟或非訟事件：

1. 最近二年度及截至公開說明書刊印日止已判決確定或目前尚在繫屬中之訴訟、非訟或行政爭訟事件，其結果可能對股東權益或證券價格有重大影響者，應揭露其系爭事實、標的金額、訴訟開始日期、主要涉訟當事人及目前處理情形：

(1)交通部於民國 93 年 11 月於臺北地方法院提起訴訟，主張本公司取得之板橋市民族段土地為不當之物權移轉，故本公司應將土地之所有權塗銷。本案歷經地方法院、高等法院及最高法院審理，此期間本公司因受不利判決亦依法提起上訴，惟最高法院已於民國 103 年 9 月 2 日將本公司之上訴駁回。前揭土地之 月 31 日止，本公司已將前揭土地成本新台幣 1,004,597 仟元(含土地重估增值)及相關之土地增值稅準備新台幣 292,446 仟元，暨帳列股東權益之未實現重估增值新台幣 712,104 仟元予以除帳，並認列相關損失。

(2)交通部於民國 96 年 3 月於花蓮地方法院提起訴訟，主張本公司取得之花蓮市民勤段土地為不當之物權移轉，故本公司應將土地之所有權塗銷。花蓮地方法院於民國 97 年 2 月判決本公司勝訴，交通部因此提起上訴，臺灣高等法院花蓮分院復於民國 104 年 2 月判決本公司須將土地返還交通部。本公司因受不利判決，已於 104 年 2 月委託律師就本案提起上訴。本案系爭土地之帳列成本(含重估增值)為新台幣 88,056 仟元，相關之土地增值稅準備及帳列股東權益之未實現重估增值分別為新台幣 27,339 仟元及新台幣 60,717 仟元。本案最終結果仍待法院判決，惟本公司評估本案對本公司之業務及財務應無重大影響。

2. 公司董事、監察人、總經理、實質負責人、持股比例超過百分之十之大股東及從屬公司，最近二年度及截至公開說明書刊印日止已判決確定或目前尚在繫屬中之訴訟、非訟或行政爭訟事件，其結果可能對公司股東權益或證券價格有重大影響者：無。

3. 公司董事、監察人、經理人及持股比例超過百分之十之大股東，最近二年度及截至公開說明書刊印日止發生證券交易法第一百五十七條規定情事及公司目前辦理情形：無。

(十三) 其他重要風險及因應措施：

交通部於民國 96 年 3 月於花蓮地方法院提起訴訟，主張本公司取得之花蓮市民勤段土地為不當之物權移轉，本案仍在訴訟中，尚未定讞，惟本公司評估本案對本公司之業務及財務應無重大影響。

七、其他重要事項：無。

捌、特別記載事項

- 一、關係企業相關資料：不適用
- 二、最近年度及截至年報刊印日止，私募有價證券辦理情形：不適用。
- 三、最近年度及截至年報刊印日止子公司持有處分本公司股票情形：不適用。
- 四、其他必要補充說明事項：無。
- 五、最近年度及截至年報刊印日止，發生證券交易法第三十六條第二項第二款所定對象股東權益或證券價格有重大影響之事項：無。

中國廣播股份有限公司



董事長：趙少康



中華民國一〇四年六月刊印